

## KKTC’de YEREL YÖNETİMLER

(2016)

Yerel yönetimler, bölge, belediye veya köy ve mahalle halkının yerel ortak gereksinimlerini karşılamak üzere kuruluş ilkeleri yasa ile belirtilen ve karar organları dört yılda bir yapılan seçimle oluşturulan kamu tüzel kişileridir.

KKTC’de yerel hizmetler, belediyeler, belediye olmayan yerleşim birimlerinde ise muhtarlıklar eliyle yürütülmektedir. Ülkemizde 2009 yılında belediyelere bağlı olmayan köyler de (Karaman ve Pile köyleri hariç) mevcut belediyelere bağlanmıştır. Bugün faaliyetlerini sürdürmekte olan 28 belediye vardır. Değiştirilmiş şekliyle 51/1995 sayılı Belediyeler Yasasına göre “kent” nüfusu 5001 veya daha fazla olan beldeleri anlatır. Ancak ilçe merkezleri, nüfuslarına bakılmaksızın kent sayılırlar.

51/1995 sayılı Belediyeler Yasası ile, belediyelerin gelişmesine ve halkın beklentilerine cevap verilmesine imkan tanımayan önceki 15/1980 sayılı Belediyeler Yasası yürürlükten kaldırılmıştır. 23 Ağustos 1995 tarihinde yürürlüğe giren bugünkü Belediyeler Yasası ile belediyelerin, ülkenin koşulları ve yasal mevzuat gözönüne alınarak olabildiğince özerkleştirilmesi, belediye çalışmalarının daha şeffaf hale getirilmesi, katılımın sağlanması, gelir kaynaklarının ve yetkilerinin azami derecede artırılması amaçlanmıştır.

KKTC’de faaliyet gösteren 28 belediye ilk kez 1983 yılında biraraya gelerek 15/1980 sayılı Belediyeler Yasasının 159. maddesi uyarınca güçlerini birleştirerek bu konuda ilk adımı atmışlar ve Kıbrıs Türk Cemaat Meclisi 6/1961 sayılı Birlikler ve Dernekler Yasası altında Belediyeler Birliği’ni kurmuşlardır. Ancak Birlikler ve Dernekler Yasasına göre bir tüzükle oluşturulan Kıbrıs Türk Belediyeler Birliği’nin oluşumuyla ilgili ortaya çıkan hukuki durum karşısında 4 Haziran 2003 tarihinde 39/2003 sayılı Kıbrıs Türk Belediyeler Birliği Yasası yürürlüğe konmuştur. Belediyeler Birliği’nin kuruluşu, Kuzey Kıbrıs Türk Cumhuriyeti’nde, belediyelerin kurumsallaşma aşamasına ulaşmasında ve güçlenmesinde önemli bir adım olmuştur.

Belediyeler toplumsal gelişmişlik düzeyi ve yapısı ne olursa olsun bütün ülkelerde başlıca üç tür mali kaynağa sahiptir. Kaynaklardan birisi yerel kaynaklardan elde edilen öz gelirlerdir. Bunlar belediye yönetimlerine tahsil etme yetkisi tanınmış vergiler, harçlar, katılım payları, ücretler ve belediyelere ait taşınmazların satılması ve kiralanması yoluyla elde ettiği gelirler ile işletme karlarıdır. İkincisi transfer niteliği taşıyan gelirlerdir. Bu kaynak, merkezi yönetim gelirlerinden aldığı katkı payı, yardım ve borçlanmalardan oluşmaktadır. Üçüncü gelir kaynağı ise belediyelerin bankacılık sektörü ile mali piyasadan sağladığı kredilerdir. KKTC belediyelerinin gelir kaynakları aynı şekilde oluşmaktadır. Son yıllarda bu kaynaklara bazı belediyelerin aldığı yabancı ülke ve uluslararası yardımlar da (AB yardımları) eklenmiştir.

Belediyelerin yetki, görev ve sorumlulukları yasa ile belirlenmiştir. KKTC’de faaliyet gösteren 28 belediye, değiştirilmiş şekliyle 51/1995 sayılı Belediyeler Yasası hükümlerine bağlıdır.

Belediyelere, Devlet Bütçesinde öngörülen mahalli gelirlerden ayrılan pay 51/1995 sayılı Belediyeler Yasası’nın değiştirilmiş şekli uyarınca 2010 mali yılından itibaren %6.0 dan %8.5’e, 2016 mali yılından itibaren ise %8.5 den %9.25’e yükseltilmiştir. Bu payın %9’luk kısmı belediyelere nüfusları oranında bölüştürülürken %0.25’lik kısmı da 2008 yılında belediyelere bağlanan köylerin bağlandıkları tarihteki nüfusu ile son nüfus sayımında nüfusları 6000’in altında olan belediye nüfuslarının toplamı üzerinden her belediyeye nüfusları oranında bölüştürülmektedir. Belediyelerin Devlet Bütçesinden aldıkları %9’luk katkının 1/6’sının tamamını kendi bütçelerinde gösterildiği şekilde altyapı yatırımları için kullanmaları şartı bulunmaktadır.

KKTC’nin 2006 Genel Nüfus ve Konut Sayımı’na göre toplam De-jure nüfusunun 256,644 olduğu dikkate alınır, bu nüfusun %48.7’si ilçe merkezlerindeki belediye sınırları içerisinde yaşamaktadır. Belediyelerde görevli toplam personel sayısı 2,372’kişidir. Belediye sınırları içerisindeki nüfusun 199,218 kişi olduğu dikkate alınır, personel başına düşen nüfus sayısı 2006 yılı için 84 kişidir.

14/2008 sayılı Belediyeler (Değişiklik) Yasası’nın verdiği yetki uyarınca Bakanlar Kurulu tarafından kaymakamlıklara bağlı köylerin belediyelere bağlanması sonucu 2006 nüfus dağılımı yeniden düzenlenmiştir. 2008 sonrası köylerin belediyelere bağlanması sonucu ilçe merkezlerindeki belediye sınırları içerisinde yaşayan nüfusun %48.7’den, %56.5’e yükseldiği görülmektedir.

2011 yılı için belediyelerde görevli toplam personel sayısı 2006 yılına göre %40 dolayında bir artış göstererek 3,331 kişi olmuştur. Belediye sınırları içerisindeki nüfusun 285,702 kişi olduğu dikkate alınır, belediye personeli başına düşen nüfus sayısı 2011 yılı için 86 kişi olmuştur (tablo 1). Pile, Karaman ve Kantara herhangi bir belediyeye dahil edilmediği için toplam 555 kişilik nüfusları ayrı tutulmuştur. KKTC’nin 2006 Nüfus Sayımında 256,644 olan De-jure nüfusu, 2011 Genel Nüfus ve Konut Sayımı’na göre 286,257 kişiye ulaşan nüfusta %11.5 oranında artış olmuştur. Buna göre ve bu nüfusun %99.8’i belediye hudutları içerisinde yaşamakta ve belediye hizmetlerinden faydalanmaktadır (tablo 2).

Belediye görevlerinde genel kural beldenin gelişmesi ve belde halkının esenlik, refah ve mutluluğu konusunda ortak yerel gereksinimleri çağdaş bir anlayış ve demokratik bir tutum ile ele alınıp karşılanmasıdır.

Tablo 1 KKTC, 2006 ve 2011 Nüfus Sayım (De-Jure) Sonuçlarının Belediyelere Göre Dağılımı

Belediyeler	2006 Nüfus (De-Jure)	2006 % Dağılım	2011 Nüfus (De-Jure)	2011 % Dağılım	2006-2011 Nüfus Artışı	2006 - 2011 % Artış
Lefkoşa Türk Belediyesi	56,146	21.9	61,378	21.5	5,232	9.3
Gazimağusa Belediyesi	35,785	14.0	40,920	14.3	5,135	14.3
Girne Belediyesi	27,357	10.7	33,207	11.6	5,850	21.4
Güzelyurt Belediyesi	18,562	7.2	18,946	6.6	384	2.1
Gönyeli Belediyesi	12,393	4.8	17,277	6.0	4,884	39.4
Lefke Belediyesi	10,702	4.2	11,091	3.9	389	3.6
Değirmenlik Belediyesi	12,297	4.8	11,895	4.2	-402	-3.3
Lapta Belediyesi	12,089	4.7	12,118	4.2	29	0.2
Beyarmudu Belediyesi	4,290	1.7	4,125	1.4	-165	-3.8
Alsancak Belediyesi	5,153	2.0	6,597	2.3	1,444	28.0
İskele Belediyesi	7,222	2.8	7,906	2.8	684	9.5
Yeniboğaziçi Belediyesi	5,878	2.3	6,618	2.3	740	12.6
Akdoğan Belediyesi	2,581	1.0	2,471	0.9	-110	-4.3
İnönü Belediyesi	2,893	1.1	2,927	1.0	34	1.2
Çatalköy Belediyesi	4,183	1.6	5,652	2.0	1,469	35.1
Vadili Belediyesi	2,362	0.9	2,390	0.8	28	1.2
Alayköy Belediyesi	3,478	1.4	3,884	1.4	406	11.7
Dikmen Belediyesi	6,761	2.6	9,120	3.2	2,359	34.9
Dipkarpaz Belediyesi	2,286	0.9	2,349	0.8	63	2.8
Paşaköy Belediyesi	3,300	1.3	3,561	1.2	261	7.9
Yeni Erenköy Belediyesi	5,580	2.2	5,627	2.0	47	0.8
Mehmetçik Belediyesi	3,159	1.2	3,729	1.3	570	18.0
Geçitkale Belediyesi	2,460	1.0	2,380	0.8	-80	-3.3
Esentepe Belediyesi	2,274	0.9	2,414	0.8	140	6.2
Büyükkonuk Belediyesi	2,849	1.1	2,860	1.0	11	0.4
Tatlısu Belediyesi	1,160	0.5	1,459	0.5	299	25.8
Serdarlı Belediyesi	2,432	0.9	2,411	0.8	-21	-0.9
Akmcılar Belediyesi	462	0.2	390	0.1	-72	-15.6
<b>ARA TOPLAM</b>	<b>256,094</b>	<b>100.0</b>	<b>285,702</b>	<b>100.0</b>	<b>29,608</b>	<b>11.6</b>
Pile	462		479			
Karaman (Y.Karmi )	85		55			
Kantara	3		21			
<b>GENEL TOPLAM</b>	<b>256,644</b>		<b>286,257</b>			

Not: Pile, Karaman, ve Kantara herhangi bir belediyeye dahil edilmediği için nüfusları ayrı tutulmuştur.

Kaynak : Devlet Planlama Örgütü

Tablo 2 İlçelere Göre Belediyeleşme Oranı  
(2011)

İlçe	Belediye Sayısı	İlçe Nüfusu	Belediye Nüfusu	Belediyeleşme Oranı (%)
Lefkoşa	5	94,824	94,824	100.0
Gazimağusa	10	69,741	69,262	99.3
Girne	6	69,163	69,108	99.9
Güzelyurt	2	30,037	30,037	100.0
İskele	5	22,492	22,471	99.9
<b>KKTC</b>	<b>28</b>	<b>286,257</b>	<b>285,702</b>	<b>99.8</b>

<sup>1</sup> 2011 Nüfus Sayımı Sonuçları (De-Jure Nüfus)

Kaynak: Devlet Planlama Örgütü

Tablo 3’de belediyelerin nüfus gruplarına göre dağılımına baktığımızda 1000’den az ve 1001-2000 de-jure nüfus grubunda 1’er, 2001-5000 de-jure nüfus grubunda 12 belediye, 5001 - 10000 de-jure nüfus grubunda 6 belediye vardır. Bu sonuç bize KKTC’deki belediyelerin nüfuslarının 10001 ve üzerinde olan sadece 8 belediye olduğunu göstermektedir (tablo 3).

Tablo 3 Nüfus Büyüklüklerine Göre Belediye Sayısı ve Nüfusları  
(2011)

Nüfus Dilimi	Belediye Sayısı	Pay (%)	Nüfus	Pay (%)
1000'den Az	1	3.6	390	0.1
1001-2000	1	3.6	1,459	0.5
2001-5000	12	42.9	35,501	12.4
5001-10000	6	21.4	41,520	14.5
10001-50000	7	25.0	145,454	50.9
50000'den Fazla	1	3.6	61,378	21.5
<b>Toplam</b>	<b>28</b>	<b>100.0</b>	<b>285,702</b>	<b>100.0</b>

<sup>1</sup> 2011 Nüfus Sayımı Sonuçları (De-Jure Nüfus)

Kaynak: Devlet Planlama Örgütü

Devlet katkısı belediyelere de-jure nüfus oranları dikkate alınarak dağıtılmaktadır. Tablo 4’de Belediyeleri 2016 yılında Devlettten aldıkları katkı miktarları ve yüzde payları görülmektedir. İlçe belediyeleri (Lefkoşa, Gazimağusa, Girne, Güzelyurt ve İskele) toplam Devlet katkısının %56.4’ünü alırken, geriye kalan 23 belediye ise %43.6’sını almaktadır.

Tablo 169 Belediyelerinin Devlet Bütçesinden Aldıkları Katkı Miktarları

BELEDİYE	(2014 - 2016)		(2014 - 2016)		(2016)		(₺)
	2014	% Pay	2015	% Pay	2016	% Pay	
AKDOĞAN	1,178,197	0.7	1,305,752	0.8	2,014,740.16	0.9	
AKINCILAR	217,253	0.1	222,386	0.1	334,923.07	0.1	
ALAYKÖY	2,163,615	1.3	2,399,301	1.5	3,150,928.69	1.4	
ALSANCAK	3,824,914	2.4	4,391,656	2.7	4,613,756.24	2.0	
BEYARMUDU	2,564,697	1.6	2,625,298	1.6	3,953,809.81	1.7	
BÜYÜKKONUK	1,604,885	1.0	1,642,807	1.0	2,474,136.81	1.1	
ÇATALKÖY	3,148,494	2.0	3,222,890	2.0	4,853,808.22	2.1	
DEĞİRMENLİK	6,571,038	4.1	6,782,781	4.2	7,700,651.58	3.4	
DİKMEN	5,080,373	3.2	5,200,418	3.2	7,511,064.60	3.3	
DİPKARPAZ	1,308,530	0.8	1,339,450	0.8	1,612,470.20	0.7	
ESENTEPE	1,344,739	0.8	1,376,514	0.8	2,073,087.87	0.9	
GEÇİTKALE	1,325,878	0.8	1,470,220	0.9	1,930,795.62	0.9	
GİRNE	18,528,877	11.6	18,528,877	11.4	25,313,710.70	11.2	
GÖNYELİ	9,624,298	6.0	9,851,712	6.0	13,733,310.37	6.1	
GÜZELYURT	10,466,152	6.5	9,963,743	6.1	14,544,048.61	6.4	
İNÖNÜ	1,630,511	1.0	1,543,465	0.9	2,513,176.60	1.1	
İSKELE	4,445,584	2.8	4,508,169	2.8	6,508,793.71	2.9	
LAPTA	6,750,434	4.2	6,909,941	4.2	10,038,927.62	4.4	
LEFKE	6,178,335	3.9	6,324,324	3.9	9,012,508.51	4.0	
LEFKOŞA	34,191,131	21.3	34,999,038	21.5	49,147,140.48	21.7	
MAĞUSA	22,794,830	14.2	23,333,452	14.3	32,521,310.28	14.3	
MEHMETÇİK	3,160,439	2.0	2,126,355	1.3	3,202,379.83	1.4	
PAŞAKÖY	1,983,685	1.2	2,199,771	1.3	2,888,892.11	1.3	
SERDARLI	1,343,196	0.8	1,374,803	0.8	2,070,511.59	0.9	
TATLISU	812,748	0.5	831,953	0.5	1,252,955.74	0.6	
VADİLİ	1,331,370	0.8	1,362,829	0.8	2,052,477.33	0.9	
YENİBOĞAZIÇI	3,686,613	2.3	3,773,724	2.3	5,394,670.69	2.4	
YENİ ERENKÖY	3,139,134	2.0	3,517,911	2.2	4,564,952.47	2.0	
TOPLAM	160,399,948	100.0	163,129,540	100.0	226,983,939.51	100.0	

Kaynak: Devlet Planlama Örgütü

KKTC’nin 2006 Nüfus ve Konut Sayımı’na göre belediye sınırları içerisindeki nüfus 199,218 kişi, kaymakamlıklara bağlı köylerde yaşayan nüfus ise 56,876 kişiydi. 14/2008 sayılı Belediyeler (Değişiklik) Yasası uyarınca kaymakamlıklara bağlı köylerin belediyelere bağlanması sonucu 2006 nüfus dağılımı yeniden düzenlenmiştir. 2008 sonrası köylerin belediyelere bağlanması sonucu belediye sınırları içerisindeki

nüfus %28.5 oranında artarak 256,094 kişiye ulaşmıştır. Bu sayıya belediye sınırları dışında tutulan Pile, Karaman ve Kantara toplam nüfusu olan 550 kişi dahil edilmemiştir (tablo 5).

**Tablo 5 2011 Nüfus Sayımına Göre Belediyelerin İlçe, Bucak ve Mahalle Nüfusları.**

İlçe, Bucak, Belediye, Mahalle ve Cinsiyete göre sürekli ikamet eden nüfus, 2011

İlçe, Bucak, Belediye ve Mahalle			Toplam	Cinsiyet		
				Erkek	Kadın	
<b>Genel Toplam</b>			286257	150483	135774	
<b>Lefkoşa</b>	<b>İlçe Toplam</b>		94824	49838	44986	
	<b>LEFKOŞA MERKEZ</b>	<b>Bucak Toplamı</b>	82929	43628	39301	
		<b>LEFKOŞA</b>	61378	32260	29118	
		<b>ABDİ ÇAVUŞ</b>	568	315	253	
		<b>AKKAVUK</b>	793	458	335	
		<b>ARABAHMET</b>	561	297	264	
		<b>AYDEMET</b>	2314	1147	1167	
		<b>AYYILDIZ</b>	489	271	218	
		<b>ÇAĞLAYAN</b>	1307	667	640	
		<b>GÖÇMENKÖY</b>	3003	1551	1452	
		<b>HAYDARPAŞA</b>	155	80	75	
		<b>İBRAHİMPAŞA</b>	566	327	239	
		<b>İPLİKPAZARI</b>	229	163	66	
		<b>KAFESLİ</b>	233	145	88	
		<b>KARAMANZADE</b>	351	168	183	
		<b>KIZILAY</b>	3535	1754	1781	
		<b>KÖŞKLÜÇİFTLİK</b>	2939	1465	1474	
		<b>KUMSAL</b>	1855	992	863	
		<b>KÜÇÜK KAYMAKLI</b>	10572	5490	5082	
		<b>MAHMUTPAŞA</b>	314	172	142	
		<b>MARMARA</b>	3081	1570	1511	
		<b>ORTAKÖY</b>	8868	4611	4257	
		<b>SELİMİYE</b>	878	510	368	
		<b>TAŞKINKÖY</b>	3847	2180	1667	
		<b>YENİCAMİ</b>	1663	905	758	
		<b>YENİŞEHİR</b>	3715	1864	1851	
		<b>HAMİTKÖY</b>	5338	2773	2565	
		<b>HASPOLAT</b>	4204	2385	1819	
		<b>AKINCILAR</b>	390	199	191	
		<b>AKINCILAR</b>	390	199	191	
		<b>ALAYKÖY</b>	3884	2074	1810	
		<b>ALAYKÖY</b>	2777	1445	1332	
		<b>TÜRKEİ</b>	154	96	58	
		<b>YILMAZKÖY</b>	953	533	420	
		<b>GÖNYELİ</b>	17277	9095	8182	
		<b>GÖNYELİ</b>	11671	6241	5430	
		<b>YENİKENT</b>	5374	2725	2649	
		<b>KANLIKÖY</b>	232	129	103	
		<b>DEĞİRMENLİK</b>	<b>Bucak Toplamı</b>	11895	6210	5685
			<b>DEĞİRMENLİK</b>	11895	6210	5685
			<b>BAHÇELİEVLER</b>	256	126	130
			<b>BAŞPINAR</b>	321	167	154
			<b>CAMİALTI</b>	327	181	146
			<b>MEHMETÇİK</b>	497	264	233
			<b>SARAY</b>	1393	763	630
			<b>TEPEBAŞI</b>	490	277	213
			<b>BALIKESİR</b>	860	429	431
<b>BEYKÖY</b>	105		42	63		
<b>MİNARELİKÖY</b>	1334		755	579		
<b>CİHANGİR</b>	961		475	486		
<b>ÇUKUROVA</b>	208		100	108		
<b>DEMİRHAN</b>	530		267	263		
<b>DİLEKKAYA</b>	619		305	314		
<b>DÜZOVA</b>	661		332	329		
<b>ERDEMLİ</b>	169		86	83		
<b>GAZİKÖY</b>	713		357	356		
<b>GÖKHAN</b>	202		117	85		
<b>KALAVAÇ</b>	255		122	133		
<b>KIRIKKALE</b>	390		184	206		
<b>KIRKLAR</b>	384		246	138		
<b>MERİÇ</b>	494		246	248		
<b>YENİCEKÖY</b>	399	201	198			
<b>YİĞİTLER</b>	327	168	159			

İlçe, Bucak, Belediye ve Mahalle		Toplam	Cinsiyet			
			Erkek	Kadın		
Gazimağusa	<b>İlçe Toplam</b>		69741	36742	32999	
	<b>GAZİMAĞUSA MERKEZ</b>	<b>Bucak Toplamı</b>	50465	26891	23574	
		<b>GAZİMAĞUSA</b>	40920	22025	18895	
		<b>ANADOLU</b>	1508	790	718	
		<b>BAYKAL</b>	2574	1285	1289	
		<b>CANBOLAT</b>	2460	1193	1267	
		<b>ÇANAĞKALE</b>	4114	2259	1855	
		<b>DUMLUPINAR</b>	2940	1563	1377	
		<b>HARİKA</b>	651	340	311	
		<b>KAPALI MARAŞ</b>	226	125	101	
		<b>KARAKOL</b>	7046	4207	2839	
		<b>LALA MUSTAFA PAŞA</b>	1836	916	920	
		<b>NAMİK KEMAL</b>	1117	526	591	
		<b>PERTEV PAŞA</b>	1026	526	500	
		<b>PİYALE PAŞA</b>	1220	610	610	
		<b>SAKARYA</b>	7647	4348	3299	
		<b>SURİÇİ</b>	1476	725	751	
		<b>TUZLA</b>	2645	1394	1251	
		<b>ZAFER</b>	2027	1013	1014	
		<b>MUTLUYAKA</b>	407	205	202	
		<b>İNÖNÜ</b>	2927	1500	1427	
		<b>İNÖNÜ</b>	911	456	455	
		<b>DÖRTYOL</b>	1349	691	658	
		<b>KORKUTELİ</b>	611	320	291	
		<b>PİRHAN</b>	56	33	23	
		<b>YENİ BOĞAZIÇI</b>	6618	3366	3252	
		<b>YENİ BOĞAZIÇI</b>	3347	1712	1635	
		<b>MORMENEKŞE</b>	1033	512	521	
		<b>AKOVA</b>	704	353	351	
		<b>ALANIÇI</b>	860	436	424	
		<b>ATLILAR</b>	46	22	24	
		<b>MURATAĞA</b>	51	27	24	
		<b>SANDALLAR</b>	28	16	12	
		<b>YILDIRIM</b>	549	288	261	
		<b>AKDOĞAN</b>	<b>Bucak Toplamı</b>	13026	6728	6298
		<b>AKDOĞAN</b>	<b>AKDOĞAN</b>	2471	1284	1187
		<b>BEYARMUDU</b>	<b>AKDOĞAN</b>	2471	1284	1187
		<b>BEYARMUDU</b>	4125	2083	2042	
		<b>BEYARMUDU</b>	1196	618	578	
		<b>ÇAYÖNÜ</b>	660	341	319	
		<b>İNCİRLİ</b>	384	185	199	
		<b>KÖPRÜLÜ</b>	192	98	94	
		<b>TÜRKMENKÖY</b>	782	388	394	
		<b>GÜVERCİNLİK</b>	911	453	458	
	<b>PAŞAKÖY</b>	3561	1929	1632		
	<b>PAŞAKÖY</b>	1883	1029	854		
	<b>KURUDERE</b>	403	210	193		
	<b>ASLANKÖY</b>	439	235	204		
	<b>ULUKIŞLA</b>	836	455	381		
	<b>VADİLİ</b>	2390	1177	1213		
	<b>VADİLİ</b>	2129	1045	1084		
	<b>TURUNÇLU</b>	261	132	129		
	<b>PİLE</b>	479	255	224		
	<b>PİLE</b>	479	255	224		
	<b>GEÇİTKALE</b>	<b>Bucak Toplamı</b>	6250	3123	3127	
	<b>GEÇİTKALE</b>	2380	1198	1182		
	<b>GEÇİTKALE</b>	1253	635	618		
	<b>ÇAMLICA</b>	100	50	50		
	<b>ÇINARLI</b>	183	90	93		
	<b>MALLIDAĞ</b>	182	93	89		
	<b>NERGİSLİ</b>	279	148	131		
	<b>SÜTLÜCE</b>	291	143	148		
	<b>YAMAÇKÖY</b>	92	39	53		
	<b>SERDARLI</b>	2411	1178	1233		
	<b>SERDARLI</b>	1055	511	544		
	<b>ERGENEKON</b>	96	54	42		
	<b>GÖNENDERE</b>	389	187	202		
	<b>GÖRNEÇ</b>	507	234	273		
	<b>PINARLI</b>	167	86	81		
	<b>TİRMEN</b>	197	106	91		
	<b>TATLISU</b>	1459	747	712		
	<b>AKTUŒ</b>	671	346	325		
	<b>KÜÇÜKERENKÖY</b>	339	168	171		
	<b>YALI</b>	449	233	216		

İlçe, Bucak, Belediye ve Mahalle		Toplam	Cinsiyet	
			Erkek	Kadın
Girne	<b>İlçe Toplam</b>	69163	36718	32445
	<b>GİRNE MERKEZ</b>	64884	34471	30413
	<b>Bucak Toplamı</b>			
	<b>GİRNE</b>	33207	17712	15495
	<b>AŞAĞI GİRNE</b>	4471	2474	1997
	<b>AŞAĞI KARAMAN</b>	675	346	329
	<b>DOĞANKÖY</b>	868	429	439
	<b>EDREMİT</b>	1268	794	474
	<b>KARAKUM</b>	722	390	332
	<b>KARAOĞLANOĞLU</b>	3745	1963	1782
	<b>YUKARI GİRNE</b>	16380	8765	7615
	<b>ZEYTİNLİK KESİM</b>	468	164	304
	<b>ZEYTİNLİK KÖY</b>	622	296	326
	<b>BEYLERBEYİ</b>	918	476	442
	<b>OZANKÖY</b>	3070	1615	1455
	<b>ALSANCAK</b>	6597	3541	3056
	<b>ÇAĞLAYAN</b>	611	355	256
	<b>YAYLA</b>	4325	2277	2048
	<b>YEŞİLOVA</b>	659	316	343
	<b>ILGAZ</b>	72	36	36
	<b>MALATYA - İNCESU</b>	180	103	77
	<b>YEŞİLTEPE</b>	750	454	296
	<b>ÇATALKÖY</b>	5652	3058	2594
	<b>ÇATALKÖY</b>	5110	2756	2354
	<b>ARAPKÖY</b>	542	302	240
	<b>DİKMEN</b>	9120	4870	4250
	<b>AŞAĞI DİKMEN</b>	3553	1919	1634
	<b>YUKARI DİKMEN</b>	416	212	204
	<b>AĞIRDAĞ</b>	745	376	369
	<b>AKÇİÇEK</b>	79	45	34
	<b>BOĞAZKÖY</b>	1943	1116	827
	<b>DAĞYOLU</b>	525	258	267
	<b>GÖÇERİ</b>	228	119	109
	<b>GÜNGÖR</b>	124	68	56
	<b>KÖMÜRCÜ</b>	67	27	40
	<b>PINARBAŞI</b>	483	236	247
	<b>ŞİRİNEVLER</b>	368	201	167
	<b>AŞAĞI TAŞKENT</b>	290	148	142
	<b>YUKARI TAŞKENT</b>	299	145	154
	<b>ESENTEPE</b>	2414	1245	1169
	<b>ESENTEPE</b>	1754	920	834
	<b>BAHÇELİ</b>	388	193	195
	<b>BESPARMAK</b>	30	16	14
	<b>KARAAĞAÇ</b>	242	116	126
	<b>LAPTA (GİRNE)</b>	7839	4016	3823
	<b>BAŞPINAR</b>	422	215	207
	<b>SAKARYA</b>	104	54	50
	<b>ADATEPE</b>	378	186	192
	<b>KARŞIYAKA</b>	2091	1057	1034
	<b>KOCATEPE</b>	1700	858	842
	<b>TINAZTEPE</b>	2119	1100	1019
	<b>TÜRK</b>	531	294	237
	<b>YAVUZ</b>	494	252	242
	<b>KARAMAN (YUKARI)</b>	55	29	26
	<b>KARAMAN (YUKARI KARMİ)</b>	55	29	26
	<b>ÇAMLİBEL</b>	4279	2247	2032
	<b>Bucak Toplamı</b>	4279	2247	2032
	<b>LAPTA (ÇAMLİBEL)</b>	4279	2247	2032
	<b>TEPEBAŞI</b>	774	417	357
	<b>AKDENİZ</b>	522	276	246
	<b>ALEMDAĞ</b>	86	45	41
	<b>ÇAMLİBEL</b>	872	466	406
	<b>GEÇİTKÖY</b>	220	126	94
	<b>HİSARKÖY</b>	194	89	105
	<b>KARPAŞA</b>	256	150	106
	<b>KAYALAR</b>	234	136	98
	<b>KILIÇARSLAN</b>	194	102	92
	<b>KORUÇAM</b>	309	147	162
	<b>KOZAN</b>	375	175	200
	<b>ÖZHAN</b>	73	38	35
	<b>SADRAZAMKÖY</b>	170	80	90



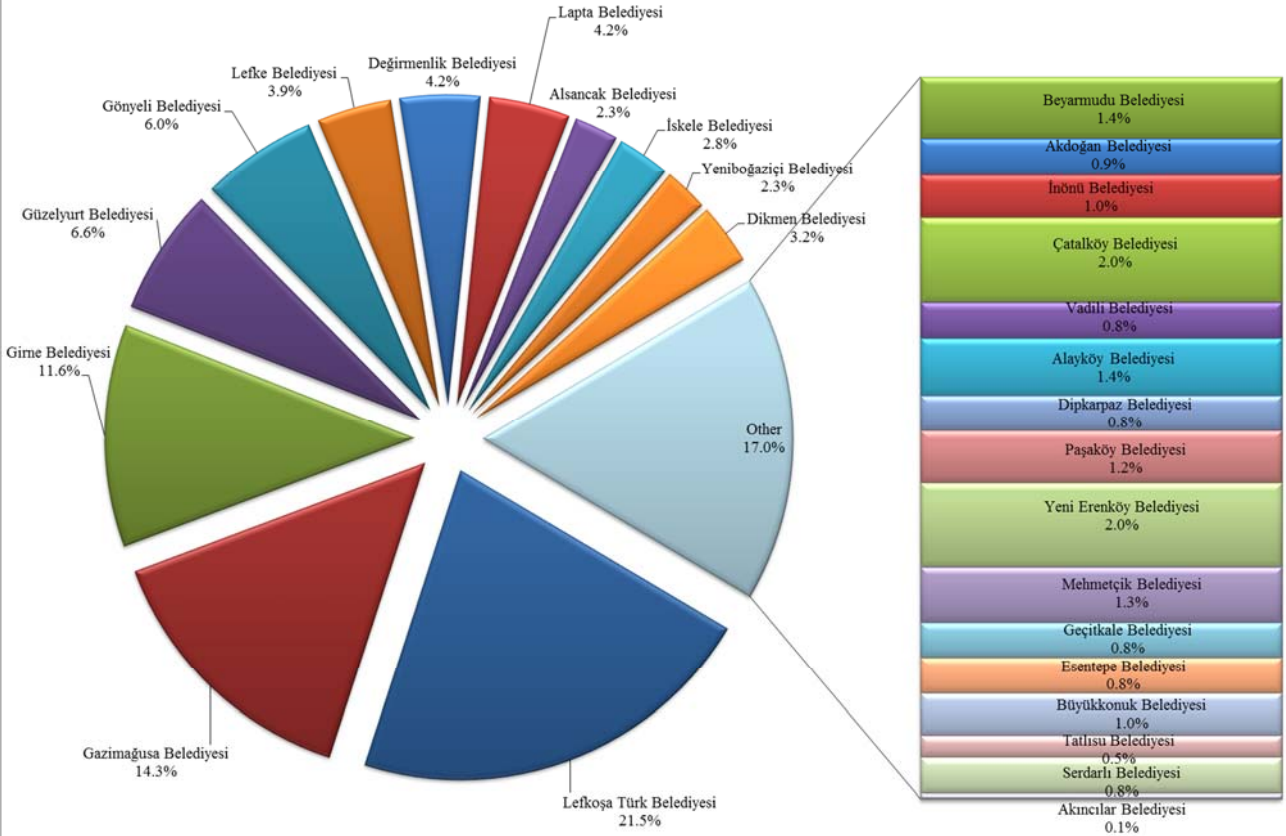
İlçe, Bucak, Belediye ve Mahalle			Toplam	Cinsiyet	
				Erkek	Kadın
Güzelyurt	İlçe Toplam		30037	15661	14376
	GÜZELYURT MERKEZ	Bucak Toplamı	18946	9709	9237
		GÜZELYURT	18946	9709	9237
		LALA MUSTAFA PAŞA	999	500	499
		PİYALE PAŞA	3711	1854	1857
		YAYLA	850	424	426
		AŞAĞI BOSTANCI	1822	872	950
		GÜNEŞKÖY	505	252	253
		İSMET PAŞA	2541	1265	1276
		YUKARI BOSTANCI	1495	788	707
		AKÇAY	1008	511	497
		AYDINKÖY	1164	563	601
		GAYRETKÖY	367	179	188
		KALKANLI	2305	1423	882
		MEVLEVİ	386	207	179
		SERHATKÖY	573	280	293
		ŞAHİNLER	189	89	100
		YUVACIK	214	113	101
		ZÜMRÜTKÖY	817	389	428
		LEFKE	Bucak Toplamı	11091	5952
	LEFKE		11091	5952	5139
	LEFKE		3009	1600	1409
	BADEMLİKÖY		93	47	46
	BAĞLIKÖY		200	99	101
	CENGİZKÖY		217	106	111
	DENİZLİ		460	238	222
	GEMİKONAĞI		2075	1318	757
	YEDİDALGA		669	329	340
	YEŞİLYURT		1218	637	581
ÇAMLIKÖY	170		79	91	
DOĞANCI	1299		662	637	
GAZİVEREN	1042		518	524	
TAŞPINAR	181	92	89		
YEŞİLIRMAK	458	227	231		

İlçe, Bucak, Belediye ve Mahalle			Toplam	Cinsiyet			
				Erkek	Kadın		
İskele	İlçe Toplam		22492	11524	10968		
	İSKELE MERKEZ	Bucak Toplamı	7906	3967	3939		
		İSKELE	İSKELE	7906	3967	3939	
			İSKELE	1948	973	975	
			BOĞAZ	157	86	71	
			BOĞAZTEPE	312	151	161	
			CEVİZLİ	1110	564	546	
			KALECİK	435	225	210	
			AĞILLAR	188	91	97	
			ALTINOVA	229	115	114	
			ARDAHAN	330	170	160	
			AYGÜN	414	209	205	
			BOĞAZIÇI	514	252	262	
			ERGAZİ	202	94	108	
			KURTULUŞ	106	55	51	
			KUZUCUK	344	183	161	
			ÖTÜKEN	550	267	283	
			SINIRÜSTÜ	186	99	87	
			TOPÇUKÖY	310	150	160	
			TURNALAR	142	75	67	
	YARKÖY	429	208	221			
	MEHMETÇİK	Bucak Toplamı	6610	3580	3030		
		MEHMETÇİK	MEHMETÇİK	3729	2074	1655	
			MEHMETÇİK	1249	633	616	
			PAMUKLU	280	141	139	
			BAFRA	1019	705	314	
			BALALAN	89	43	46	
			ÇAYIROVA	406	210	196	
			KUMYALI	686	342	344	
			BÜYÜKKONUK	BÜYÜKKONUK	2860	1487	1373
				BÜYÜKKONUK	812	435	377
				KAPLICA	389	197	192
				KİLİTKAYA	172	82	90
				MERSİNLİK	158	80	78
				SAZLIKÖY	44	23	21
				TUZLUCA	389	216	173
		YEDİKONUK	860	436	424		
		ZEBEKKÖY	36	18	18		
		KANTARA	KANTARA	21	19	2	
			KANTARA	21	19	2	
	YENİ ERENKÖY	Bucak Toplamı	7976	3977	3999		
		YENİ ERENKÖY	YENİ ERENKÖY	5627	2812	2815	
YENİ ERENKÖY			1774	874	900		
ADAÇAY			100	51	49		
AVTEPE			119	56	63		
BOLTAŞLI			228	118	110		
DERİNCE			488	250	238		
ESENKÖY			58	26	32		
GELİNCİK			496	246	250		
KURUOVA			132	58	74		
SİPAHİ			614	295	319		
TAŞLICA			80	40	40		
YEŞİLKÖY			799	411	388		
ZİYAMET			739	387	352		
DİPKARPAZ			DİPKARPAZ	2349	1165	1184	
		ERSİN PAŞA	861	433	428		
		POLAT PAŞA	503	252	251		
		SANÇAR PAŞA	652	322	330		
		KALEBURNU	333	158	175		

Lapta Belediyesi'nin hem Girne Bucağı hem de Çamlıbel Bucağı'nda mahallesi bulunmasından dolayı iki farklı Bucakta nüfusu bulunmaktadır. Lapta Belediyesi nüfus toplamı her iki bucak nüfusu toplamına eşittir.

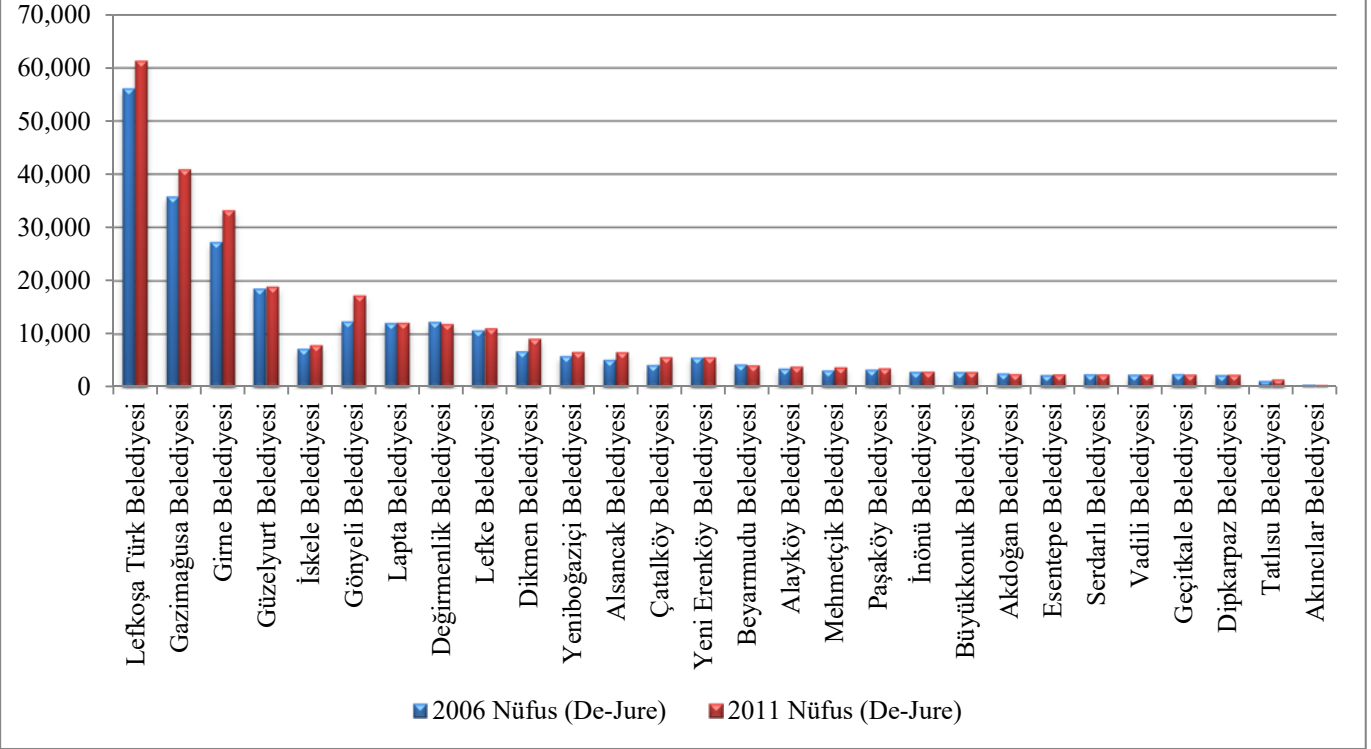
Pile, Karaman (Yukarı Karmi) ve Kantara mahalleleri herhangi bir belediyeye bağlı olmadıklarından dolayı nüfusları ayrı olarak verilmiştir.

Grafik 1 KKTC, 2011 Nüfus Sayım (De-Jure) Sonuçlarının Belediyelere Göre Yüzde Dağılımı



KKTC'nin 2011 Genel Nüfus Sayımı'na göre belediye bölgelerindeki toplam De-Jure nüfusunun 285,702 olduğu dikkate alınır, bu nüfusun %56.8'i ilçe merkezindeki belediyelerde,%43.2'si diğer belediyelerde yaşamakta olduğu görülmektedir (grafik 1). Belediye sınırları dışında kalan Pile, Kantara ve Yukarı Karmi'de toplam 555 kişinin yaşadığı saptanmıştır.

**Grafik 2 KKTC, 2006 ve 2011 Nüfus sayım (De-Jure) Sonuçlarının  
Belediyelere Göre Dağılımı**



2006 ve 2011 nüfus sayımlarına bakıldığında Girne, Gönyeli, Alsancak, Çatalköy, Dikmen ve Tatlısu belediyelerinin nüfuslarında %20'den fazla artış olduğu dikkat çekmektedir (tablo 1 ve grafik 2)

### Belediye Organları

1. Belediye Meclisi
2. Belediye Başkanı

**Belediye Meclisi:** Belediye Meclisi Belediyenin genel karar organıdır. Belediye Meclisi, değiştirilmiş şekliyle 5/1976 sayılı Seçim ve Halkoylaması Yasası kurallarının öngördüğü esaslara göre halk tarafından dört yılda bir yapılan seçimde seçilen üyelerden oluşur.

**Belediye Başkanı:** Belediye Başkanı, Belediyenin yürütme organı ve Belediye tüzel kişiliğinin temsilcisidir. Belediye Başkanı, Belediye Meclisinin Başkanıdır. Oylamada eşitlik halinde ikinci oy hakkı vardır. Belediye Başkanı değiştirilmiş şekliyle 5/1976 sayılı Seçim ve Halkoylaması Yasası kurallarına uygun olarak dört yılda bir yapılan seçimle belirlenir.

## **Belediyelerin Gelirleri ve Yıllar itibarıyla Gelişmeler (2006-2016)**

Değiştirilmiş şekliyle, 51/1995 sayılı Belediyeler Yasası, belediyelerin gelirlerine ilişkin genel kuralları 77'inci madde düzenlemiştir.

Belediyeler, kaynakların tahsis ve kullanımında, verimlilik ve maliyetin geri dönüşü esaslarını dikkate alırlar. Belde halkına götürülen sosyal amaçlı hizmetler dışındaki her türlü hizmetin bedeli, hizmetlerden yararlandırılan kullanıcılardan uygun bir şekilde tahsil edilir.

Kalkınma plan ve programlarında belediyeler için öngörülen hedeflere ulaşılmasını gerçekleştirmek, belediyeleri teşvik etmek ve değişik sosyal ve ekonomik kalkınma düzeyinde bulunan belediyeler arasında hizmet dengesini sağlamak amacıyla, belediyelere mali yardım yapılır.

### **Belediye Gelirleri :**

Değiştirilmiş şekliyle 51/1995 sayılı Belediyeler Yasası, belediyelerin gelirlerini 77'inci maddesinde düzenlemiştir. Buna göre belediyelerin gelirleri:

1. Belediyeler Yasası ve diğer yasalarla belediyelere vergi, resim, harç, ücret ve benzeri adlarla sağlanmış olan gelirler;
2. Mahalli gelirlerinden ayrılan pay;
3. Belediyenin kamu hizmeti alanında faaliyet gösteren kurum, işletme ve döner sermayeli kuruluşlarının net gelirleri;
4. Belediyelerin hukuksal alandaki girişim ve uğraşları karşılığında sağlayacakları gelirler;
5. Devlet ve kamu kuruluşlarının koşullu veya koşulsuz yardımları;
6. Her türlü koşullu ve koşulsuz bağışlar ile alınan kredi borçlanmalar;
7. Belediye taşınır ve taşınmaz malların kira, satış ve başka surette değerlendirilmesinden doğan gelirler;
8. Bir yasa ile düzenlenen ve Belediye sınırları içerisindeki taşınmaz mallar için ödenen taşınmaz mal vergisi (Emlak Vergisi);
9. Para ve vergi cezaları;
10. Diğer gelirler

**Belediyelerin Giderleri:**

Deđiştirilmiř řekliyle, 51/1995 sayılı Belediyeler Yasası, belediyelerin giderlerini 109'uncu maddesinde düzenlemiřtir. Buna göre belediyelerin giderleri:

1. Belediyece görev ve hizmetleri karřılamak için yapılan harcamalar;
2. Belediye adına gördürülen bir hizmet veya alınan bir mal veya yüklenilen ve kabul edilen iřler karřılıđında belediye hesabına gerçekteřen borçlar;
3. Belediye genel idaresinin gerektirdiđi yönetim ve personel giderleri;
4. Yasa, karar, plan, anlaşma ve sözleşmelere dayanan harcamalar;
5. Kendi girişimlerine verecekleri sermaye ve yapacakları yardımlarla ortaklıklara veya birliklere katılma payları ve bařka kurum ve teşekküllere yapacakları mali ve ekonomik transfer yardımları;
6. Temsil, ađırlama ve tören giderleri.

**Tablo 6 Yıllara Göre Belediyelerin Gerçekleşen Gelir ve Gider Dağılımı (2006 – 2016)**

YILLARA GÖRE BELEDİYELERİN GERÇEKLEŞEN GELİR ve GİDER DAĞILIMI (2006 - 2016)											(Bin ₺) (000,₺)
AÇIKLAMA	2006	2007	2008	2009	2010	2011	2012	2013	2014	2015	2016
Vergi Gelirleri	29,314.4	42,008.8	52,588.5	55,872.6	59,275.6	68,016.1	68,423.9	71,613.4	77,541.5	84,076.8	97,827.5
Vergi Dışı Gelirler	41,873.9	47,094.3	52,043.5	56,687.0	59,058.7	68,859.9	67,051.6	79,621.0	87,102.8	92,505.1	109,184.8
Sermaye Gelirleri	86.3	317.4	5,549.0	369.0	357.0	729.3	125.5	49.0	14.1	294.0	147.3
Alınan Bağış Yardım ve Krediler	91,313.6	100,022.6	110,791.3	142,361.9	168,380.8	181,103.6	167,708.1	202,204.5	230,656.4	207,318.3	280,082.3
Kdv	17.2	111.4	349.7	397.8	275.8	817.6	2,186.9	1,883.1	2,067.1	2,550.1	4,068.1
Döner Sermaye Gelirleri	509.7	0.0	0.0	0.0	0.0	0.0	0.0	0.0	0.0	0.0	0.0
Depozito	142.5	-787.2	11.4	245.8	-637.0	-76.5	-690.4	-766.8	-679.2	-959.9	267.3
Over-Draft	208.9	0.0	7,554.7	8,121.0	8,485.8	0.0	0.0	-875.2	6,448.8	1,475.8	-1,110.0
Bankada	-587.5	4,621.1	2,340.2	1,381.3	5,606.1	11,647.6	13,325.6	13,118.5	10,053.1	-7,042.0	-5,786.8
Kasada	518.2	414.6	667.4	298.4	283.1	774.0	646.6	1,138.8	681.8	13,506.9	348.2
Diğer	218.5	79.4	1,173.2	673.2	4,662.0	2,420.3	10,889.6	4,662.7	2,962.4	3,287.9	2,460.0
Emanet ve Geçici Hesaplar	0.0	17.1	725.2	3,403.1	1,762.7	351.7	986.5	3,915.2	683.2	2,080.9	245.3
<b>Genel Toplam</b>	<b>163,615.7</b>	<b>193,899.5</b>	<b>233,794.2</b>	<b>269,811.0</b>	<b>307,510.7</b>	<b>334,643.6</b>	<b>330,653.8</b>	<b>376,564.1</b>	<b>417,532.0</b>	<b>399,093.8</b>	<b>487,734.1</b>
Personel Giderleri	68,748.8	88,548.9	103,233.8	114,060.2	121,610.6	137,166.0	128,238.7	150,631.1	179,414.3	191,516.3	219,945.0
Sosyal Güv.Kurumlarına Bel.Prim Giderleri	6,786.4	8,586.9	11,603.7	13,085.3	15,021.8	13,102.0	12,011.0	11,711.3	12,966.7	17,030.2	32,211.7
Mal ve Hizmet Alımları	22,140.6	26,416.6	31,006.3	40,898.3	51,183.9	57,010.0	56,486.6	64,479.6	74,953.2	80,711.5	89,657.6
Faiz Giderleri	2,396.9	1,293.5	2,524.5	2,241.9	3,074.6	3,416.3	4,052.5	3,331.5	3,297.0	5,754.9	4,980.5
Cari Transferler	7,402.5	6,960.4	4,616.3	6,840.8	9,517.6	9,717.6	6,301.3	5,942.5	6,947.4	8,821.5	10,806.6
Sermaye Giderleri	40,344.9	41,748.6	45,433.1	53,035.4	64,444.7	57,662.5	57,522.1	61,659.1	82,278.2	69,403.6	75,120.7
Sermaye Transferleri	735.7	1,243.9	980.8	1,601.9	3,349.9	612.5	437.8	589.3	904.8	826.9	1,055.9
Diğer Ödenekler	16,662.6	11,698.5	22,313.9	25,484.6	30,842.8	32,914.0	30,779.7	54,747.8	40,058.9	18,519.6	26,428.5
Bankada	-2,156.6	7,202.9	9,066.8	11,057.5	6,622.4	12,723.0	22,989.5	16,223.7	7,926.9	-1,049.9	9,500.8
Depozito	-323.6	-172.4	-345.4	-640.4	-720.9	-852.5	-988.0	-938.4	-959.9	-986.4	-1,051.4
Diğer	05.9	68.3	-04.7	09.5	154.1	6,139.6	5,535.5	1,593.0	-395.6	447.0	8,355.6
Döner Sermaye Giderleri	313.0	0.0	0.0	0.0	0.0	0.0	0.0	0.0	0.0	0.0	0.0
Emanet ve Geçici Hesaplar	0.0	0.0	1,148.8	264.8	47.5	493.9	704.3	82.4	2,864.3	258.8	1,840.8
Kasada	542.0	303.4	1,025.1	350.1	932.7	1,023.6	1,214.8	1,046.1	941.7	743.1	-216.8
Kdv Ödemeleri	16.6	0.0	1,191.1	1,521.3	1,428.9	3,515.1	5,368.0	5,465.1	6,334.3	7,096.6	9,098.7
<b>Genel Toplam</b>	<b>163,615.6</b>	<b>193,899.5</b>	<b>233,794.2</b>	<b>269,811.0</b>	<b>307,510.7</b>	<b>334,643.6</b>	<b>330,653.8</b>	<b>376,564.1</b>	<b>417,532.0</b>	<b>399,093.8</b>	<b>487,734.1</b>
<b>GSYİH</b>	<b>3,988,099.7</b>	<b>4,604,292.1</b>	<b>5,079,907.7</b>	<b>5,376,318.9</b>	<b>5,614,136.9</b>	<b>6,508,996.3</b>	<b>6,955,084.7</b>	<b>7,606,898.6</b>	<b>8,858,586.6</b>	<b>10,222,456.0</b>	<b>11,601,228.5</b>
Toplam Giderler / GSYİH (%)	4.10	4.21	4.60	5.02	5.48	5.14	4.75	4.95	4.71	3.90	4.20
Kaynak : Devlet Planlama Örgütü											

## Belediyelerin Gelir Analizleri :

Belediyelerin 2014 – 2016 yılı gelirleri tablo 7’de görülmektedir.

Tablo 7 Belediyelerin Gelirleri  
(2014 - 2016)

Yıllar	2014	2015	2016	(₺)
				Artış (%) (2016/2015)
I. Devlet Katkısı	160,399,948.20	163,567,361.10	226,983,939.51	38.8
Pay (%)	38.4	41.0	46.5	-
II. Özkaynaklar	194,765,195.07	207,154,438.08	246,433,099.46	19.0
Pay (%)	46.6	51.9	50.5	-
III. Borçlanma	40,149,540.00	13,472,354.78	13,824,928.99	2.6
Pay (%)	9.6	3.4	2.8	-
IV. Diğer Gelirler	22,217,268.48	14,899,637.60	492,161.87	-96.7
Pay (%)	5.3	3.7	0.1	-
Toplam	417,531,951.75	399,093,791.56	487,734,129.83	22.2

Kaynak: Devlet Planlama Örgütü

2016 yılında 2015 yılına göre borçlanmada 2.6%'lık artış görünmektedir. Borçlanma kalemi, cari yıl içinde alınan kredileri kapsamaktadır. Bundan dolayı bakiye borçlar dahil edilmemektedir.

Her yıl Devlet Bütçesinde öngörülen mahalli gelirlerin % 9.25( 2015 yılına kadar %8.5'lik) oranındaki kısmı belediyelere nüfus oranları dikkate alınarak dağıtılmaktadır. 2015 yılında olduğu gibi 2016 yılı başında öngörülen mahalli gelirler yıl sonunda farklı ve öngörülenin üzerinde gerçekleşmesinden dolayı belediyelere yapılan katkı öngörü payının altında olmuştur (tablo 8).

Tablo 8 Belediyelere Yapılan Devlet Katkısının Mahalli Gelirler  
İçindeki Payı  
(2014 - 2016)

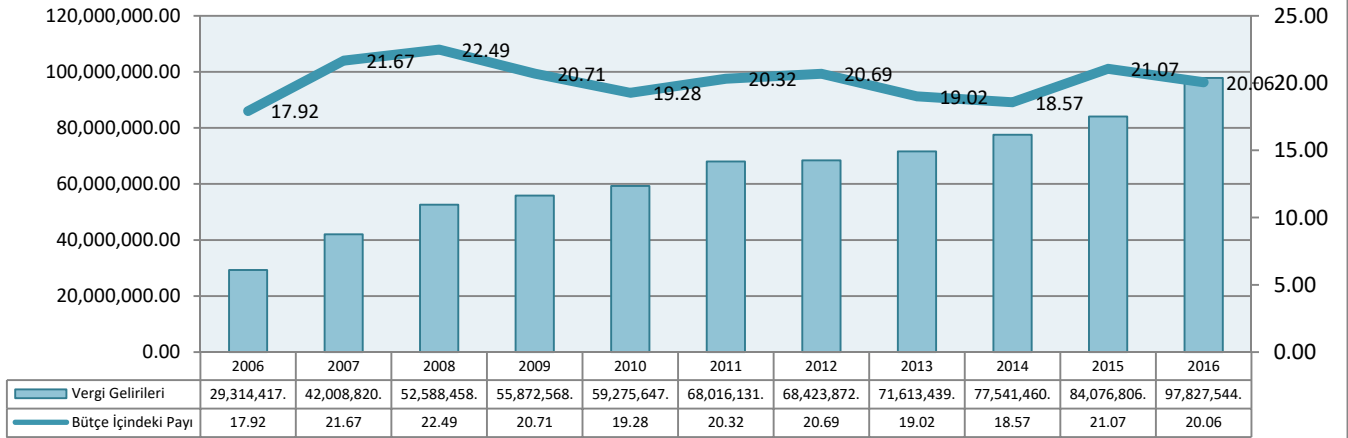
Yıllar	(₺)		
	2014	2015	2016
Devlet Katkısı	160,399,948.2	163,567,361.1	226,983,939.5
Gerçekleşen Mahalli Gelirler <sup>1</sup>	2,708,664,636.5	2,915,923,580.5	3,454,747,062.06
Devlet Katkısının Öngörülen Mahalli Gelirler İçindeki Payı (%)	8.5	8.5	9.25
Devlet Katkısının Gerçekleşen Mahalli Gelirler İçindeki Payı (%)	5.9	5.6	6.6

<sup>1</sup>Fon gelirleri dahil edilmiştir

Kaynak: Devlet Planlama Örgütü

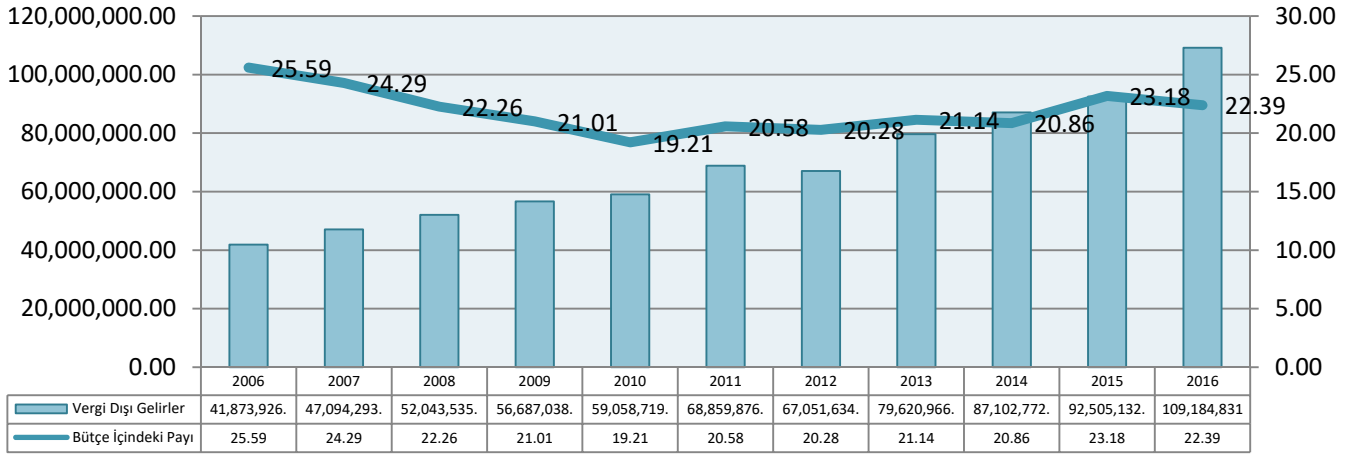


**Grafik 3 Belediyelerin Yıllar İtibarı İle Kesinleşen Vergi Gelirleri ve Bütçe İçindeki Payı**



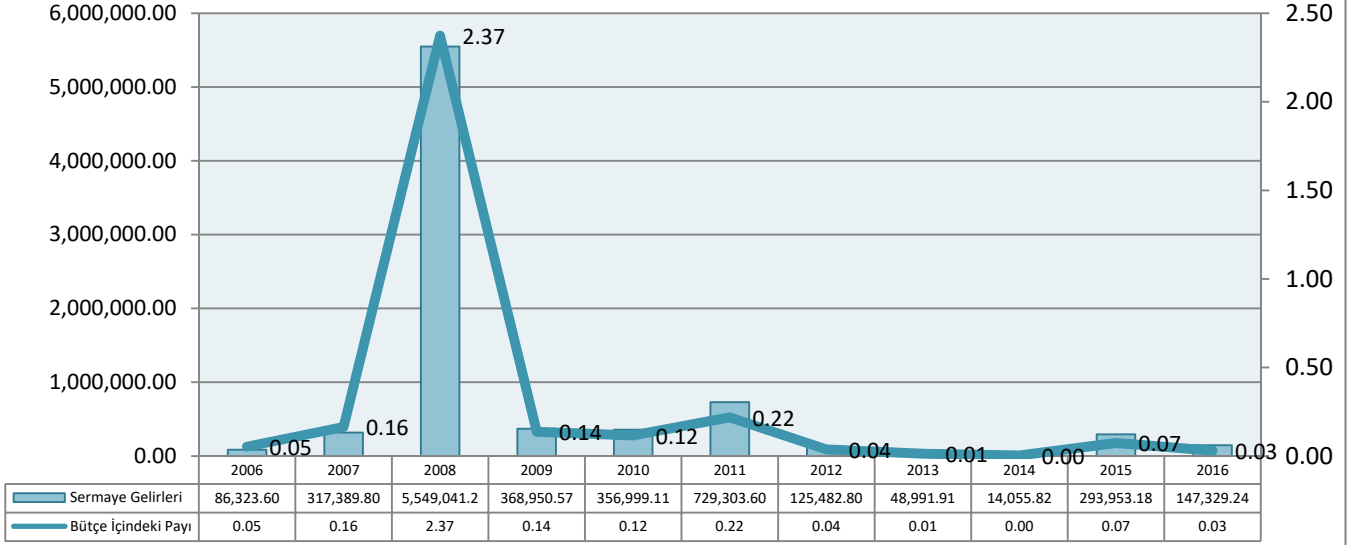
Belediyelerin 2006-2016 yılları arası kesinleşen vergi gelirlerinin sürekli olarak arttığı görülmektedir. 2006 yılında 29,314,417.0 TL olan vergi gelirleri, 2016 yılında 97,827,544.74 TL olarak gerçekleşmiştir. 2007 yılında vergi gelirlerinin bütçe içerisindeki payı %21.67 iken 2016 yılındaki payı %20.06 olarak belirlenmiştir. Vergi gelirlerinin bütçe içerisindeki en düşük payı %17.92 ile 2006 yılında gerçekleşmişti (grafik 3).

**Grafik 4 Belediyelerin Yıllar İtibarı İle Kesinleşen Vergi Dışı Gelirleri ve Bütçe İçindeki Payı**



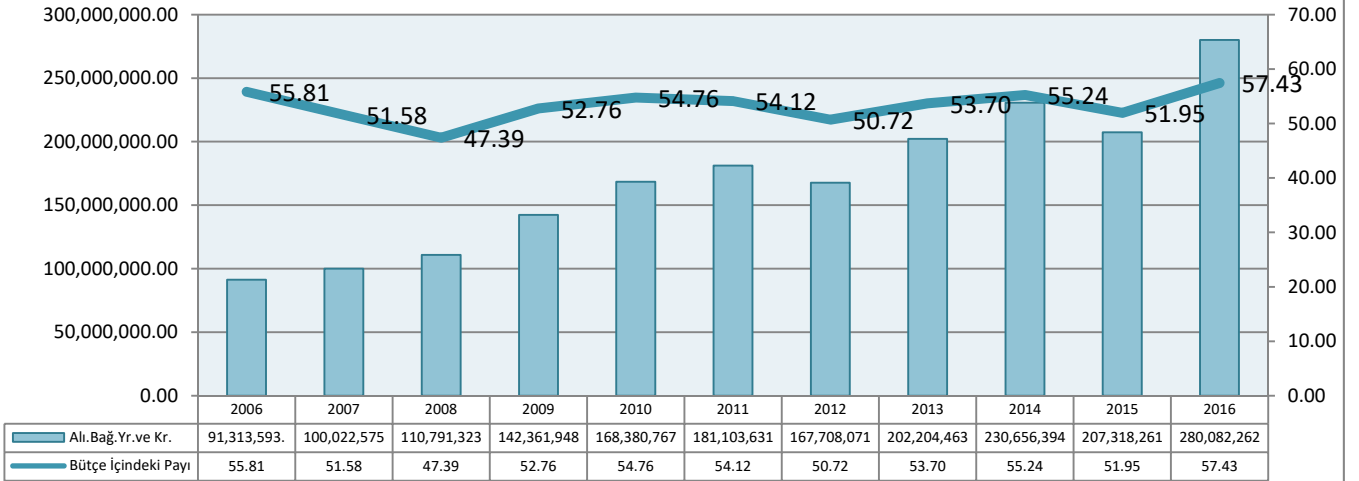
Belediyelerin 2006-2016 yılları arası kesinleşen vergi dışı gelirlerinin 2012 yılı hariç sürekli olarak arttığı görülmektedir. 2006 yılında 41,873,926.3 TL olan vergi dışı gelirler, 2011 yılında 68,859,876.1 TL olarak gerçekleşmiştir. 2012 yılında ise gerileme yaşanmış ve 67,051,634.0 TL'ye inmiştir. 2013 ve 2016 yıllarında yine yükselişe geçerek 109,184,831.50 TL seviyesine ulaşmıştır. Vergi dışı gelirlerin bütçe içerisindeki payına bakıldığında yıllar itibarı ile bir düşüş yaşandığı görülmektedir. 2006 yılında %25.59 olan payı, 2010 yılında %19.21 ile en düşük seviyede gerçekleşmiştir. 2011 ve 2014 yılları arasında ise stabil olarak ortalama %20.71 dolaylarında seyrettiği görülmektedir. 2016 yılında ise yine yükselişe geçerek %22.39 seviyesine ulaşmıştır (grafik 4).

**Grafik 5 Belediyelerin Yıllar İtibarı İle Kesinleşen Sermaye Gelirleri ve Bütçe İçindeki Payı**



Belediyelerin 2006-2016 yılları arası kesinleşen sermaye gelirlerine bakıldığında özellikle 2008 yılında gerçekleşen gelir ve bütçe içerisindeki pay farkı dikkat çekmektedir. Burada yaşanan değişimin neden ve sonuçları araştırıldığında, Lefkoşa Türk Belediyesi'nin Haspolat'ta yapmış olduğu sosyal konut satışından elde edilen gelir olduğu görülmüştür ( grafik 5 ).

**Grafik 6 Belediyelerin Yıllar İtibarı İle Kesinleşen Alınan Bağış Yardımlar ve Krediler Gelirleri ve Bütçe İçindeki Payı**



Belediyelerin 2006-2016 yılları arası kesinleşen devlet katkısı, bağış, yardım ve kredi gelirlerine bakıldığında yıllar itibarı ile 2011 yılına kadar sürekli bir artış olduğu görülmektedir. 2006 yılında 91,313,593.90 TL olan gelirler 2011 yılında 181,103,631.4 TL olarak gerçekleşmiştir. 2012 yılında ise 167,708,071.4 TL'ye gerilemiştir. 2013 ve 2014 yıllarında ise tekrar yükselerek 230,656,394.31 TL'ye ulaşmıştır. 2015 yılında gerilediği, 2016 yılında ise yükselişe geçerek 280,082,262.48 TL seviyesine ulaşmıştır. Alınan bağış, yardım ve kredilerin bütçe içerisindeki payına bakıldığında, 2006-2008 yılları arası sürekli bir düşüş yaşandığı ve özellikle 2008 yılında %47.39 ile en düşük seviyede gerçekleştiği görülmektedir. Yıllar itibarı ile alınan bağış yardımlar ve kredilerin bütçe içerisindeki ortalama payı %53.2 civarında olup bu oran belediyelerin bağımlılık oranını göstermektedir ( grafik 6 ).

## Belediyelerin Gider Analizleri :

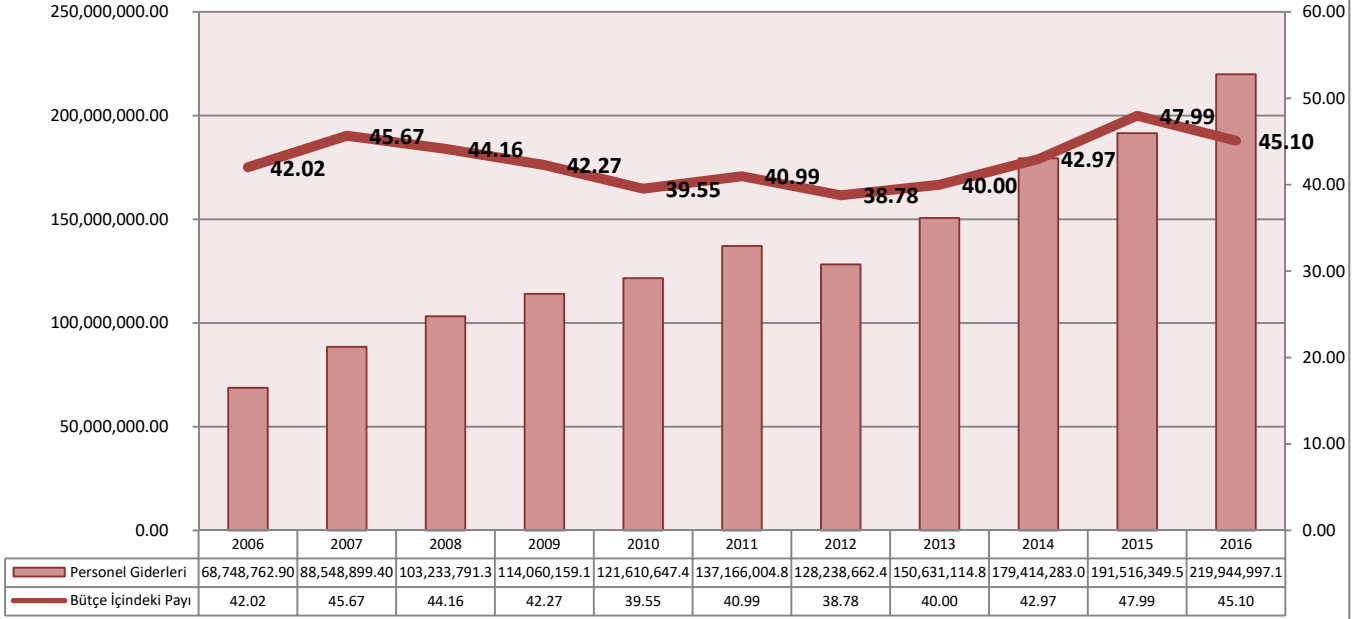
Belediyelerin giderlerine bakıldığı zaman 2016 yılı için personel giderlerinin, giderler içindeki payının bir önceki yıla göre (52.3%) azalarak %51.7 olduğu ve personel giderlerinin özkaynak gelirlerine oranı ise bir önceki yıla göre (%100.67) artış gösterip %102.32 olduğu görülmektedir (Tablo 9).

Tablo - 9 Belediyelerin Giderleri  
(2014 - 2016)

Yıllar	2014	2015	2016	Artış (%) (2016/2015)
Personel Giderleri	192,380,949.0	208,546,553.4	252,156,676.7	20.9
Pay (%)	46.1	52.3	51.7	-
Mal ve Hizmet Alımları	74,953,247.6	80,711,530.0	89,657,569.1	11.1
Pay (%)	18.0	20.2	18.4	-
Yatırımlar	82,278,182.16	69,403,606.60	75,120,733.96	8.2
Pay (%)	19.7	17.4	15.4	-
Transferler ve Borç Ödemeleri	51,203,868.6	33,886,085.0	43,267,994.7	27.7
Pay (%)	12.3	8.5	8.9	-
Diğer Giderler	16,715,704.5	6,546,016.6	27,531,155.5	320.6
Pay (%)	4.0	1.6	5.6	-
<b>Toplam</b>	<b>417,531,951.8</b>	<b>399,093,791.6</b>	<b>487,734,129.8</b>	<b>22.2</b>

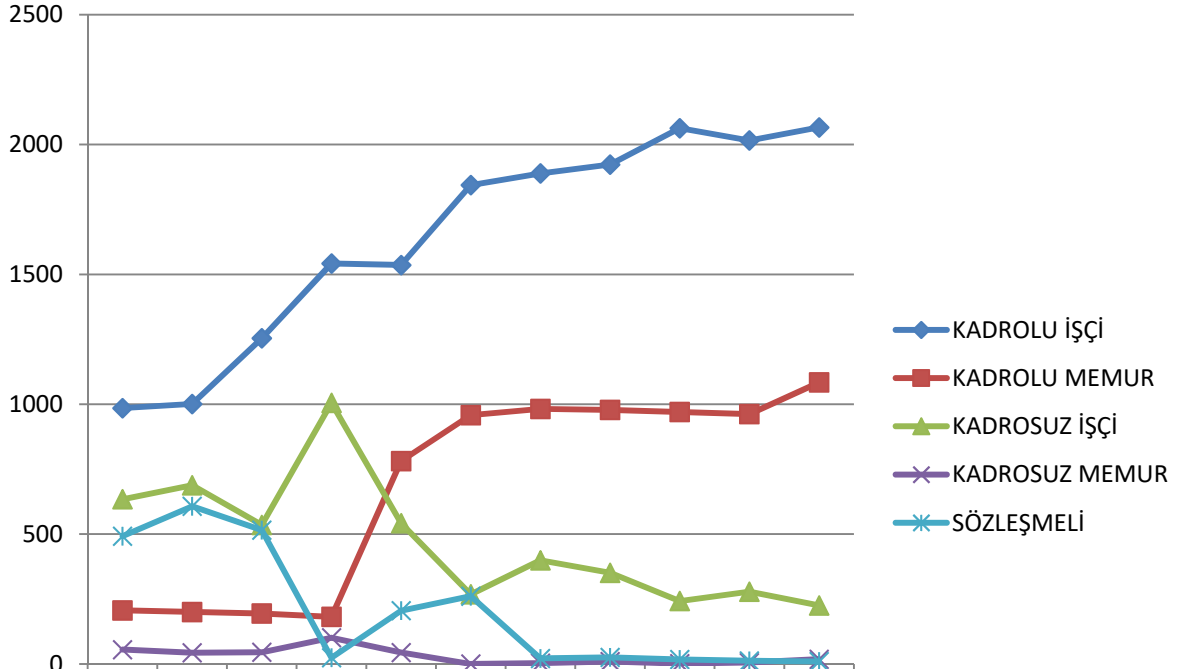
Kaynak: Devlet Planlama Örgütü

**Grafik 7 Belediyelerin Yıllar İtibarı İle Kesinleşen Personel Giderleri ve Bütçe İçindeki Payı**



Belediyelerin 2006-2016 yılları arası kesinleşen personel giderlerine bakıldığında 2006 yılında 68,748,762.9 TL olan personel giderleri, 2011 yılına kadar sürekli olarak artış göstermiş ve 2011 yılında 137,166,004.84 TL'ye ulaşmıştır. 2012 yılında ise, 128,238,662.48 TL'ye gerilemiştir. 2013, 2014, 2015 ve 2016 yıllarında tekrar yükselişe geçerek 219,944,997.19 TL'ye ulaşmıştır. Personel giderlerinin bütçe içerisindeki payına bakıldığında, 2015 yılında %47.99'luk payla en yüksek seviyeye ulaştığı yıl olmuştur. Belediyeler birliğinden alınan bilgiye göre 2007 yılında toplam kadrolu işçi sayısı 1,001 kişi olan belediyelerin, 2008 yılında 1,254 kişiye yükseldiği görülmektedir (grafik 8). Daha sonraki yıllarda ise, personel giderleri payının 2012 yılına kadar sürekli gerileyerek %38.78'e kadar düştüğü ve 2016 yılında ise %45.10'a yükseldiği görülmektedir ( grafik 7). Alınan ekonomik tedbirlerden biri olan 2011 yılında Tüketici Fiyatları Endeksindeki % 14.72'lik artışın maaşlara konsolide edilmemesi ve belediyelerin Sosyal Sigortalar Dairesi ve İhtiyat Sandığı Dairesine olan borçları da dikkate alındığında personel giderlerinin bütçe içerisindeki payının çok daha yüksek olduğu görülmektedir. (grafik 15).

**Grafik 8 Yıllar İtibarı İle Belediye Çalışanlarının Statü Trendi (2006-2016)**



	2006	2007	2008	2009	2010	2011	2012	2013	2014	2015	2016
—◆— KADROLU İŞÇİ	985	1001	1254	1542	1536	1844	1889	1923	2063	2016	2066
—■— KADROLU MEMUR	206	200	194	181	781	958	982	978	970	962	1084
—▲— KADROSUZ İŞÇİ	634	688	535	1005	542	268	399	351	242	278	225
—×— KADROSUZ MEMUR	55	43	45	101	44	0	3	9	1	5	18
—*— SÖZLEŞMELİ	492	607	515	24	205	261	21	25	17	12	9

Kaynak : Kıbrıs Türk Belediyeler Birliği.

2006-2016 yılları arası belediye çalışanlarının statülerinde meydana gelen değişiklikler ve artışlar yukardaki grafikte görüldüğü gibidir (grafik 8). Belediye çalışanı başına düşen nüfus 2006'da 84 kişi 2011'de ise 86 kişi olmuştur. (2006 ve 2011 Nüfus Sayımları.)

Belediyelerin personel durumuna baktığımız zaman ise 2015 yılına göre 2016 yılında memur sayısında 113 kişilik artış, işçi sayısında 102,sözleşmeli personel sayısında ise 3 kişilik azalma olmuştur (tablo 10).

Tablo - 10 Belediyelerdeki Memur, İşçi ve Sözleşmeli Personel Sayıları  
(2014 - 2016)

Yıllar	2014		2015		2016		Artış % (2016/2015)
	Sayı	%Pay	Sayı	%Pay	Sayı	%Pay	
Kadrolu Memur	970	29.5	962	29.4	1062	32.4	10.4
Kadrosuz Memur	1	0.0	5	0.2	18	0.5	260.0
<b>Toplam Memur</b>	971	29.5	967	29.5	1080	32.9	11.7
Kadrolu İşçi	2063	62.6	2016	61.6	1967	60.0	-2.4
Kadrosuz İşçi	242	7.3	278	8.5	225	6.9	-19.1
<b>Toplam İşçi</b>	2305	70.0	2294	70.1	2192	66.8	-4.4
Sözleşmeli	17	0.5	12	0.4	9	0.3	-25.0
<b>Genel Toplam</b>	3293	100.0	3273	100.0	3281	100.0	0.2

Kaynak: Devlet Planlama Örgütü



**Tablo 11 Yıllar İtibarı İle Belediye Bazında Personel Sayısı**

<b>BELEDİYE</b>	<b>2006</b>	<b>2007</b>	<b>2008</b>	<b>2009</b>	<b>2010</b>	<b>2011</b>	<b>2012</b>	<b>2013</b>	<b>2014</b>	<b>2015</b>	<b>2016</b>
AKDOĞAN	28	26	24	33	33	32	33	36	35	34	33
AKINCILAR	3	4	4	3	3	3	4	4	4	4	4
ALAYKÖY	21	22	29	33	33	33	33	33	32	33	38
ALSANCAK	66	73	74	89	89	93	91	91	111	119	115
BEYARMUDU	38	37	40	43	41	41	38	48	49	49	50
BÜYÜKKONUK	19	21	25	43	47	45	45	43	51	56	60
ÇATALKÖY	113	92	91	89	88	87	95	99	99	98	96
DEĞİRMENLİK	107	102	102	112	123	177	176	176	173	173	171
DİKMEN	20	23	37	85	104	105	106	106	105	106	102
DİPKARPAZ	33	36	37	38	39	40	40	47	42	38	46
ESENTEPE	26	27	27	39	60	61	63	56	58	56	53
GEÇİTKALE	24	22	30	30	43	47	44	45	42	41	39
GİRNE	212	224	222	211	203	199	197	200	200	200	304
GÖNYELİ	114	145	149	156	161	152	151	148	147	151	149
GÜZELYURT	119	117	119	109	112	112	116	110	111	109	110
İNÖNÜ	27	27	28	29	28	30	29	29	26	27	28
İSKELE	72	74	86	152	134	140	139	140	138	145	145
LAPTA	85	83	83	171	174	185	186	193	187	162	165
LEFKE	107	101	102	107	108	111	97	99	112	121	121
LEFKOŞA	693	847	746	723	908	963	934	907	887	869	869
GAZİMAĞUSA	259	238	248	238	228	290	285	279	299	308	326
MEHMETÇİK	28	28	42	48	61	59	59	54	55	56	63
PAŞAKÖY	19	18	20	30	31	38	37	37	36	34	34
SERDARLI	14	14	14	21	28	27	27	31	35	34	34
TATLISU	20	26	26	20	20	20	21	26	25	25	28
VADİLİ	21	19	20	20	24	34	35	35	19	19	19
YENİBOĞAZIÇI	59	62	63	82	96	94	95	95	95	87	85
YENİERENKÖY	25	31	55	99	89	113	118	119	120	119	115
<b>TOPLAM</b>	<b>2372</b>	<b>2539</b>	<b>2543</b>	<b>2853</b>	<b>3108</b>	<b>3331</b>	<b>3294</b>	<b>3286</b>	<b>3293</b>	<b>3273</b>	<b>3402</b>

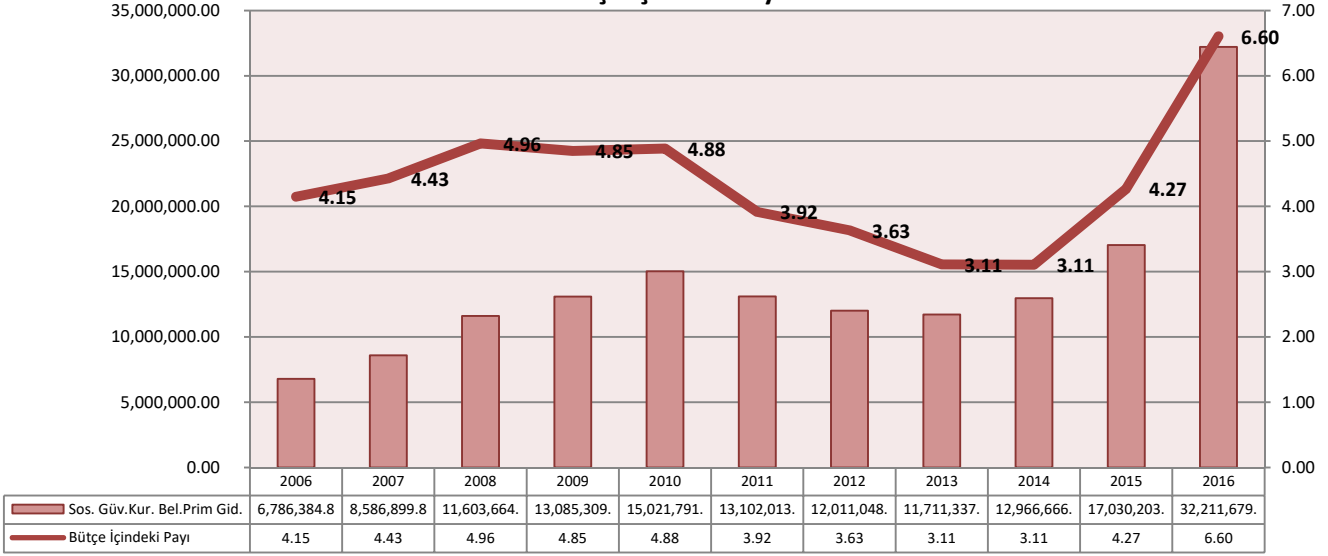
Kaynak : Kıbrıs Türk Belediyeler Birliği.

**Tablo 12 KKTC, 2011 Nüfus Sayım (De-Jure) Sonuçlarına Göre  
2016 Yılı Belediye Personeli Başına Düşen Nüfus**

Belediyeler	2011 Nüfus (De-Jure)	2011 % Dağılım	2016 Belediye Personel Sayısı	2016 Belediye Personel % Dağılımı	2016 Personel Başına Düşen Nüfus
Lefkoşa Türk Belediyesi	61,378	21.5	869	25.5%	71
Gazimağusa Belediyesi	40,920	14.3	326	9.6%	126
Girne Belediyesi	33,207	11.6	304	8.9%	109
Güzelyurt Belediyesi	18,946	6.6	110	3.2%	172
İskele Belediyesi	7,906	2.8	145	4.3%	55
Gönyeli Belediyesi	17,277	6.0	149	4.4%	116
Lapta Belediyesi	12,118	4.2	165	4.9%	73
Değirmenlik Belediyesi	11,895	4.2	171	5.0%	70
Lefke Belediyesi	11,091	3.9	121	3.6%	92
Dikmen Belediyesi	9,120	3.2	102	3.0%	89
Yeniboğaziçi Belediyesi	6,618	2.3	85	2.5%	78
Alsancak Belediyesi	6,597	2.3	115	3.4%	57
Çatalköy Belediyesi	5,652	2.0	96	2.8%	59
Yeni Erenköy Belediyesi	5,627	2.0	115	3.4%	49
Beyarmudu Belediyesi	4,125	1.4	50	1.5%	83
Alayköy Belediyesi	3,884	1.4	38	1.1%	102
Mehmetçik Belediyesi	3,729	1.3	63	1.9%	59
Paşaköy Belediyesi	3,561	1.2	34	1.0%	105
İnönü Belediyesi	2,927	1.0	28	0.8%	105
Büyükkonuk Belediyesi	2,860	1.0	60	1.8%	48
Akdoğan Belediyesi	2,471	0.9	33	1.0%	75
Esentepe Belediyesi	2,414	0.8	53	1.6%	46
Serdarlı Belediyesi	2,411	0.8	34	1.0%	71
Vadili Belediyesi	2,390	0.8	19	0.6%	126
Geçitkale Belediyesi	2,380	0.8	39	1.1%	61
Dipkarpaz Belediyesi	2,349	0.8	46	1.4%	51
Tatlısu Belediyesi	1,459	0.5	28	0.8%	52
Akıncılar Belediyesi	390	0.1	4	0.1%	98
<b>Toplam</b>	<b>285,702</b>	<b>100.0</b>	<b>3,402</b>	<b>100.0%</b>	<b>84</b>

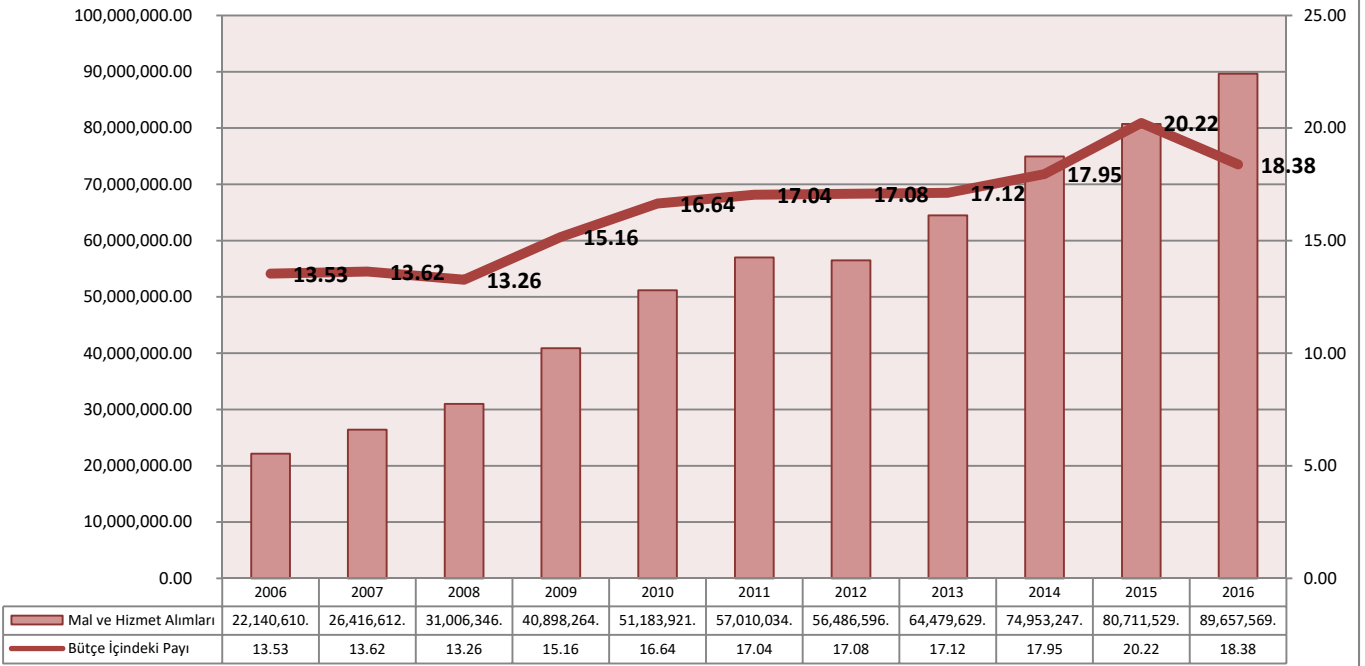
Kaynak : Devlet Planlama Örgütü, Kıbrıs Türk Belediyeler Birliği

**Grafik 9 Belediyelerin Yıllar İtibarı İle Sosyal Güvenlik Kurumlarına Belediye Prim Giderleri ve Bütçe İçindeki Payı**



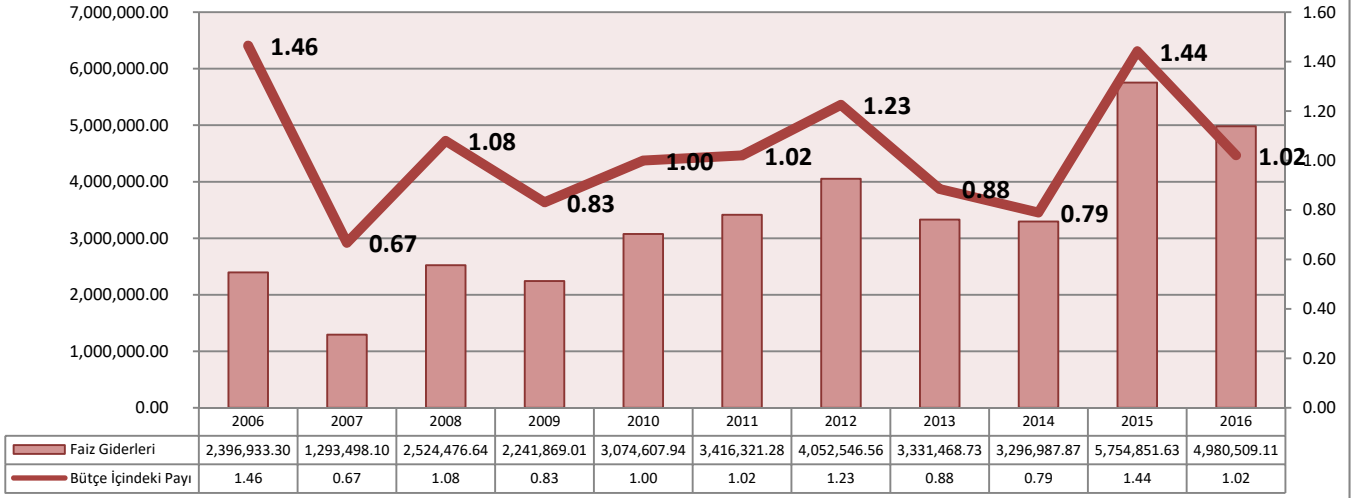
Belediyelerin 2006-2016 yılları arası kesinleşen sosyal güvenlik kurumlarına belediye prim giderlerine bakıldığında 2006 yılında 6,786,384.80 TL olan giderler, 2010 yılına kadar sürekli olarak artış eğilimi göstermiş ve 2010 yılında 15,021,791.3 TL'ye ulaşmıştır. 2011 ve 2013 yılları arasında gerilediği, 2014 ve 2016 yıllarında ise tekrar yükselişe geçerek 32,211,679.51 TL seviyesine ulaştığı görülmüştür. Bütçe içerisindeki payına bakıldığında ise, 2016 yılında %6.6'lık pay ile en üst seviyeye ulaştığı görülmektedir. 2016 yılında bu oranın yükselmesinin nedeni, birçok belediyenin 2015 yılına kadar prim geriliği olmasıdır. Fakat 53/2015 sayılı Belediyeler (Değişiklik) Yasası ile 2016 yılından itibaren yasal süresi içinde ve herhalükarda bir ay süre ile prim yatırımlarının yapılmaması halinde, ilgili yıla ait (2016) yatırılmayan prim, depozit ve vergi harçları ile varsa gecikme faizleri Devlet katkı payı kaynağından kesilmeye başlanması neden olmuştur ( grafik 9).

**Grafik 10 Belediyelerin Yıllar İtibarı İle Kesinleşen Mal ve Hizmet Alım Giderleri ve Bütçe İçindeki Payı**



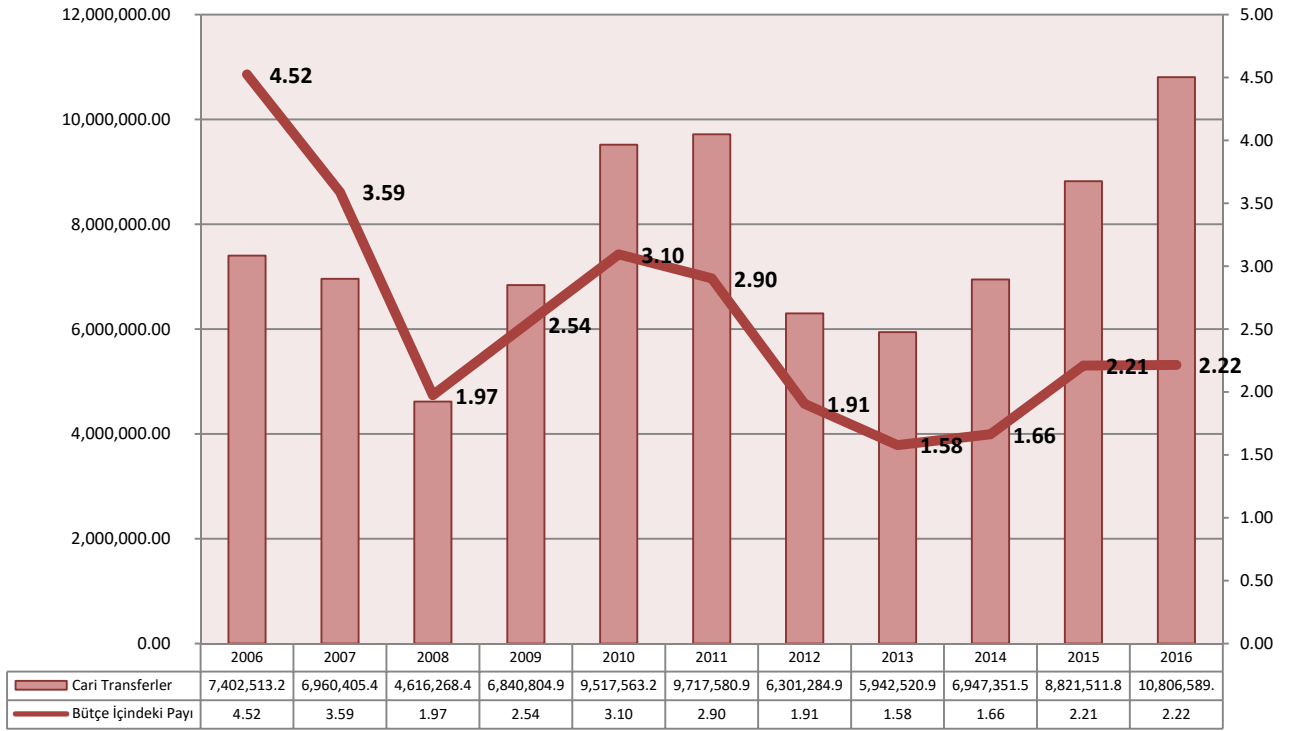
Belediyelerin 2006-2016 yılları arası kesinleşen mal ve hizmet alım giderlerine bakıldığında 2006 yılında 22,140,610.87 TL olan giderler, 2011 yılına kadar sürekli olarak artış göstermiş ve 2011 yılında 57,010,034.86 TL'ye ulaşmıştır. 2012 yılında ise az bir düşüşle 56,486,596.50 TL'ye gerilemiştir. 2013 ve 2016 yılları arasında tekrar yükselerek 89,657,569.06 TL'ye ulaşmıştır. Bütçe içerisindeki payına bakıldığında, 2006, 2007 ve 2008 yıllarında ortalama %13.47 pay ile istikrarlı bir çizgide seyrettiği fakat 2009 yılından 2015 yılına kadar sürekli bir artış ile %20.22 pay ile en yüksek seviyeye ulaştığı görülmektedir. 2016 yılında ise gerileyerek %18.38 seviyesine geldiği görülmektedir (grafik 10).

**Grafik 11 Belediyelerin Yıllar İtibarı İle Kesinleşen Faiz Giderleri ve Bütçe İçindeki Payı**



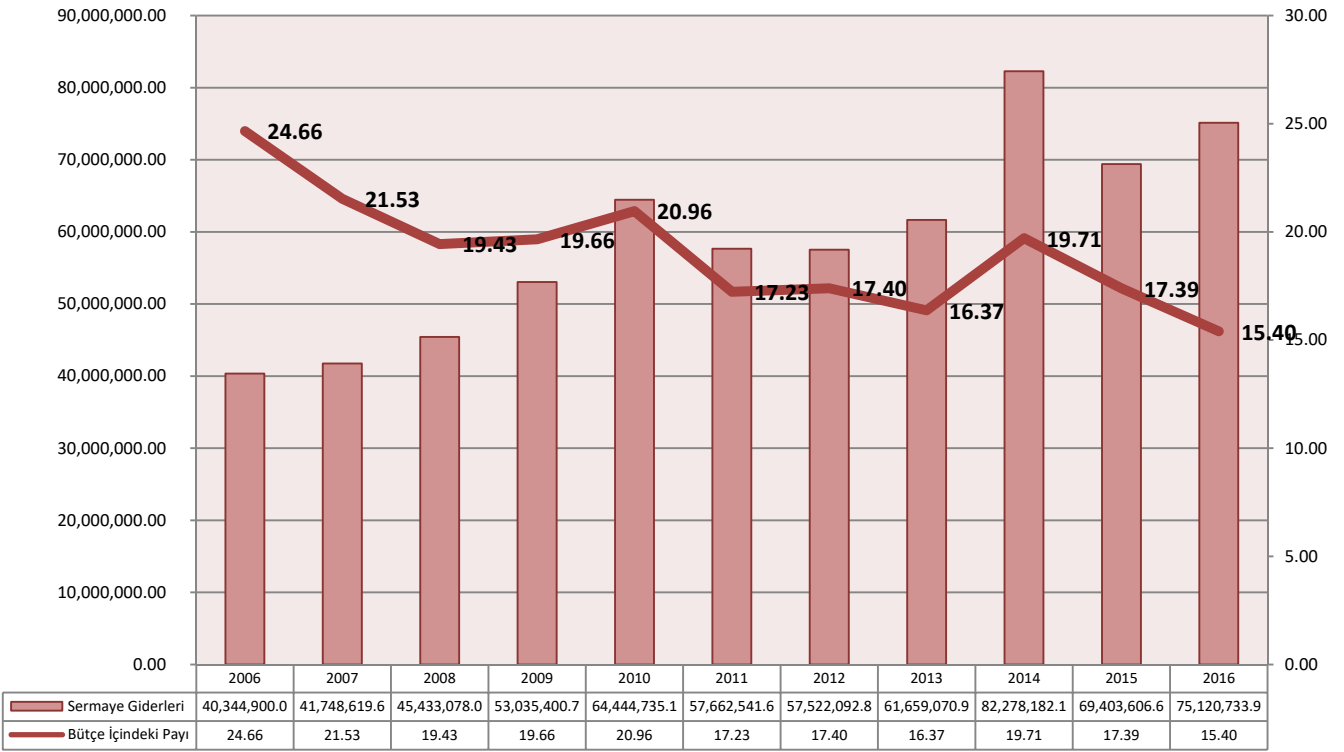
Belediyelerin 2006-2016 yılları arası kesinleşen faiz giderlerine bakıldığında özellikle 2010, 2011 ve 2012 yıllarında sürekli olarak artış göstermiş ve 2015 yılında 5,754,851.6 TL'ye ulaşarak en yüksek değeri görmüştür. 2016 yılında ise tekrar gerilediği ve 4,980,509.11 TL olduğu görülmektedir (grafik 11).

**Grafik 12 Belediyelerin Yıllar İtibarı İle Kesinleşen Cari Transfer Giderleri ve Bütçe İçindeki Payı**



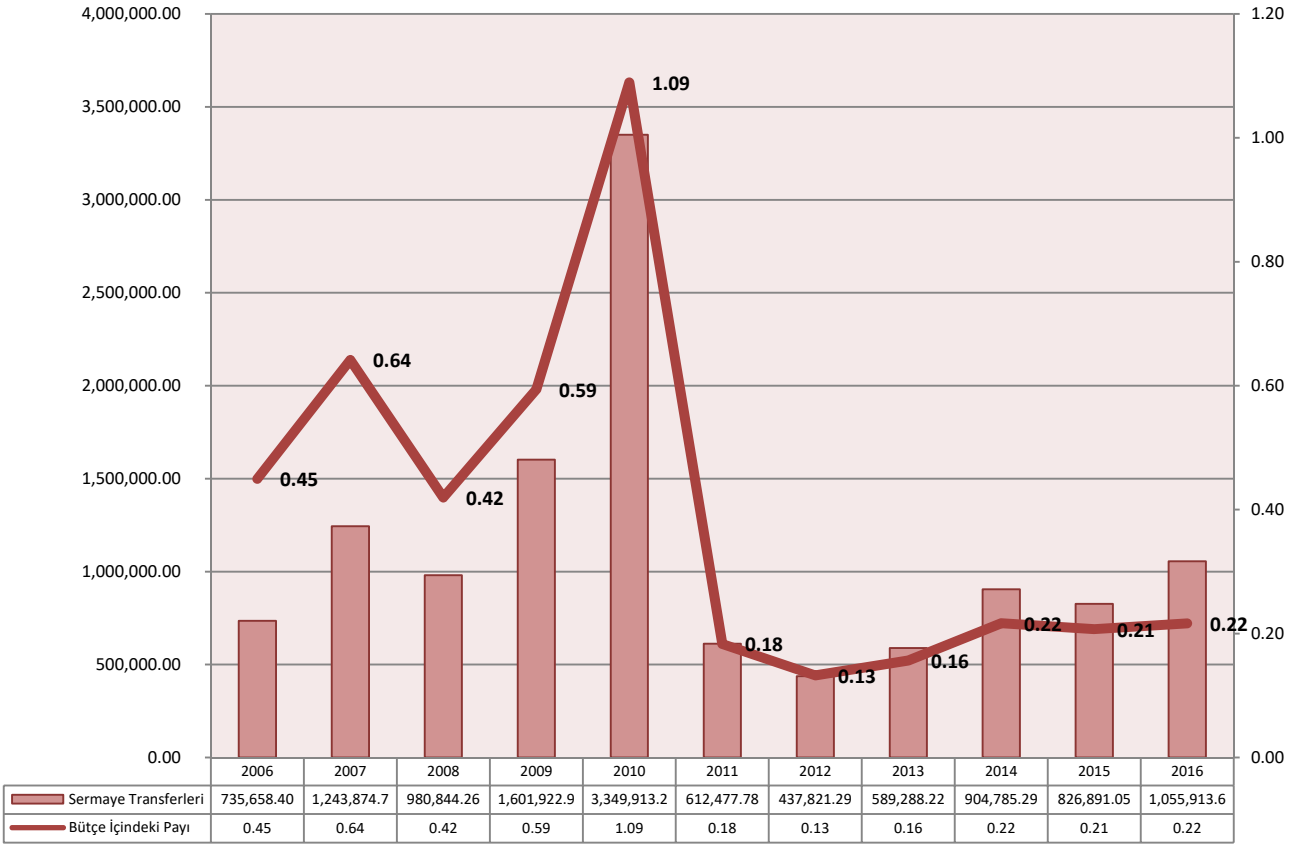
Belediyelerin 2006-2016 yılları arası kesinleşen cari transfer giderlerine bakıldığında özellikle 2010,2011 ve 2016 yıllarında yapılan cari transferlerin en yüksek seviyeye ulaştığı görülmektedir. 2016 yılında cari transfer giderleri 10,806,589.37 TL olarak gerçekleşmiştir. Bütçe içerisindeki payına bakıldığında ise 2006 yılından 2008 yılına kadar sürekli azaldığı, 2008 yılından 2010 yılına kadar ise sürekli olarak arttığı görülmektedir. 2016 yılında bütçe içerisindeki pay % 2.22 olarak gerçekleşmiştir (grafik 12).

**Grafik 13 Belediyelerin Yıllar İtbarı İle Kesinleşen Sermaye Giderleri ve Bütçe İçindeki Payı**



Belediyelerin 2006-2016 yılları arası kesinleşen sermaye giderlerine bakıldığında, 2006 yılında 40,344,900.00 TL olan giderler, 2010 yılına kadar sürekli artış gösterdiği, 2011 ve 2013 yılları arasında düşüş yaşadığı görülmüştür. 2014 yılında en yüksek seviye ile 82,278,182.16 TL'ye ulaşmıştır. 2010 yılında gerçekleşen 64,444,735.11 TL tutarındaki sermaye giderinin yaklaşık olarak üç de ikisinin 40,495,632.06 TL ile gayrimenkul sermaye üretim gideri olduğu görülmektedir. Bütçe içerisindeki payına bakıldığında ise 2006 yılında %24.66 olan pay sürekli gerileyerek 2016 yılında %15.40 olarak gerçekleşmiştir (grafik 13).

**Grafik 14 Belediyelerin Yıllar İtibarı İle Kesinleşen Sermaye Transfer Giderleri ve Bütçe İçindeki Payı**

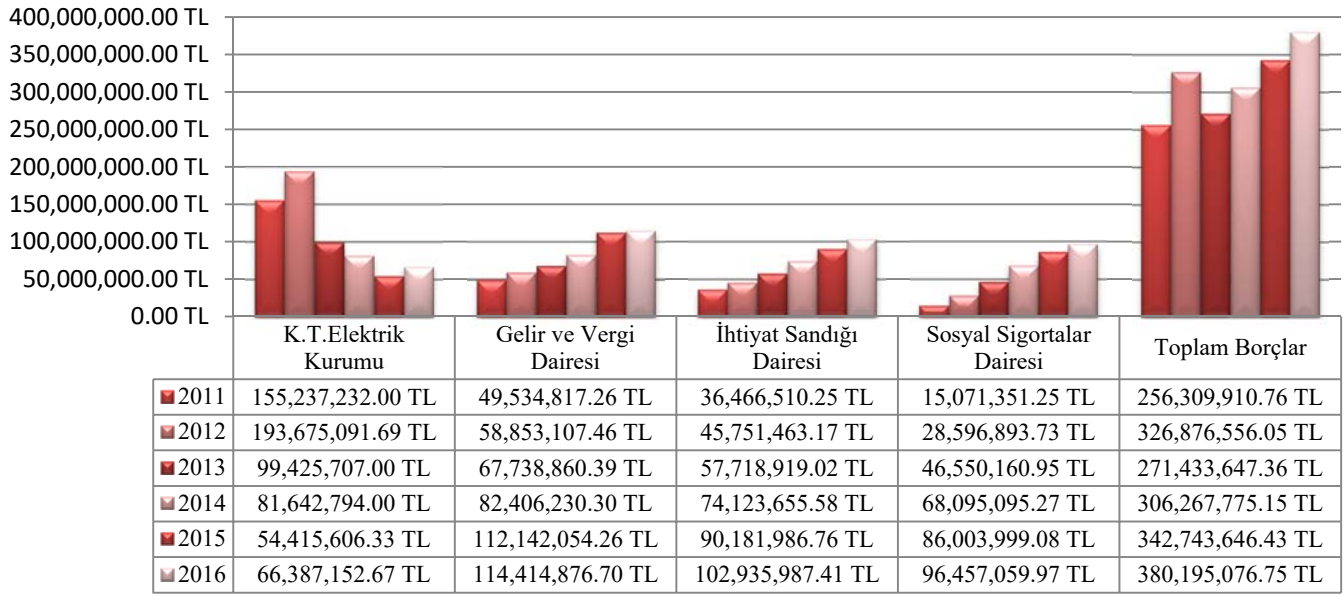




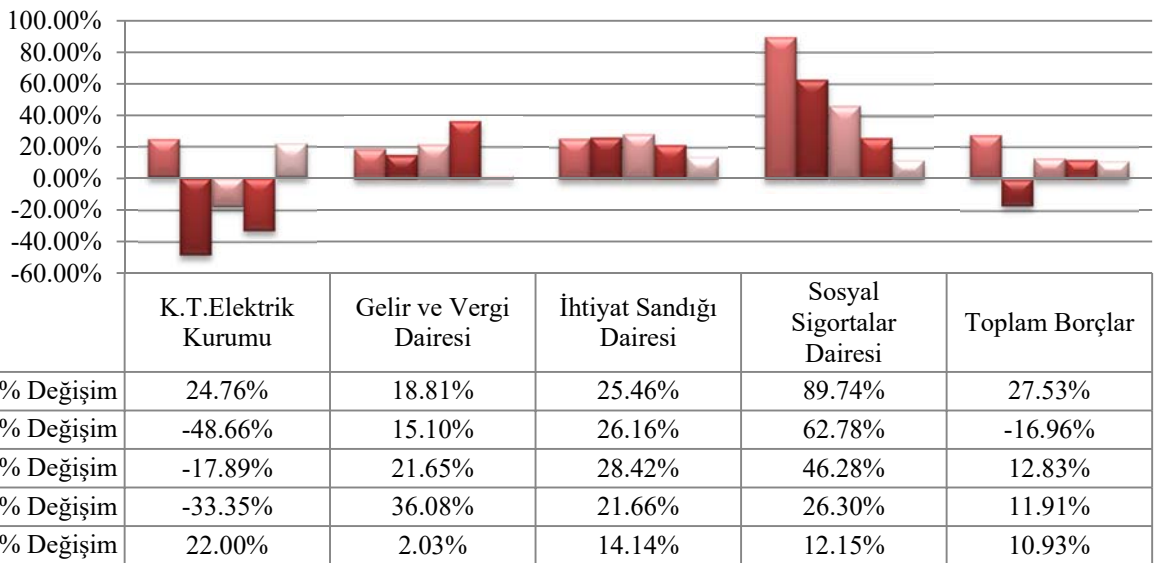
## Belediyelerin Kurumlara Olan Borç Analizleri :

Belediyelerimizin 2011 ve 2016 yılları itibarı ile kurum ve kuruluşlara olan borçlarına bakıldığında, Kıbrıs Türk Elektrik Kurumu, Gelir ve Vergi Dairesi, İhtiyat Sandığı Dairesi ve Sosyal Sigortalar Dairesine 2011 yılı için toplam 256,309,910.76 TL olan borcun 2012 yılında %27,53 oranında artarak 326,876,556.05 TL seviyesine yükselmiştir. 2013 yılında %16.96 oranında gerileyerek 271,433,647.36 TL, 2014 yılında ise %12.83 oranında artarak 306,267,775.15 TL, 2015 yılında ise %11.90 oranında yükselerek 342,743,646.43 TL seviyesine yükselmiş ve son olarak 2016 yılı itibarı ile 380,195,076.75 TL seviyesine ulaşmıştır (grafik 15-16 ).

**Grafik 15 Belediyelerin Kurumlara Olan Borçları (2011-2016)**



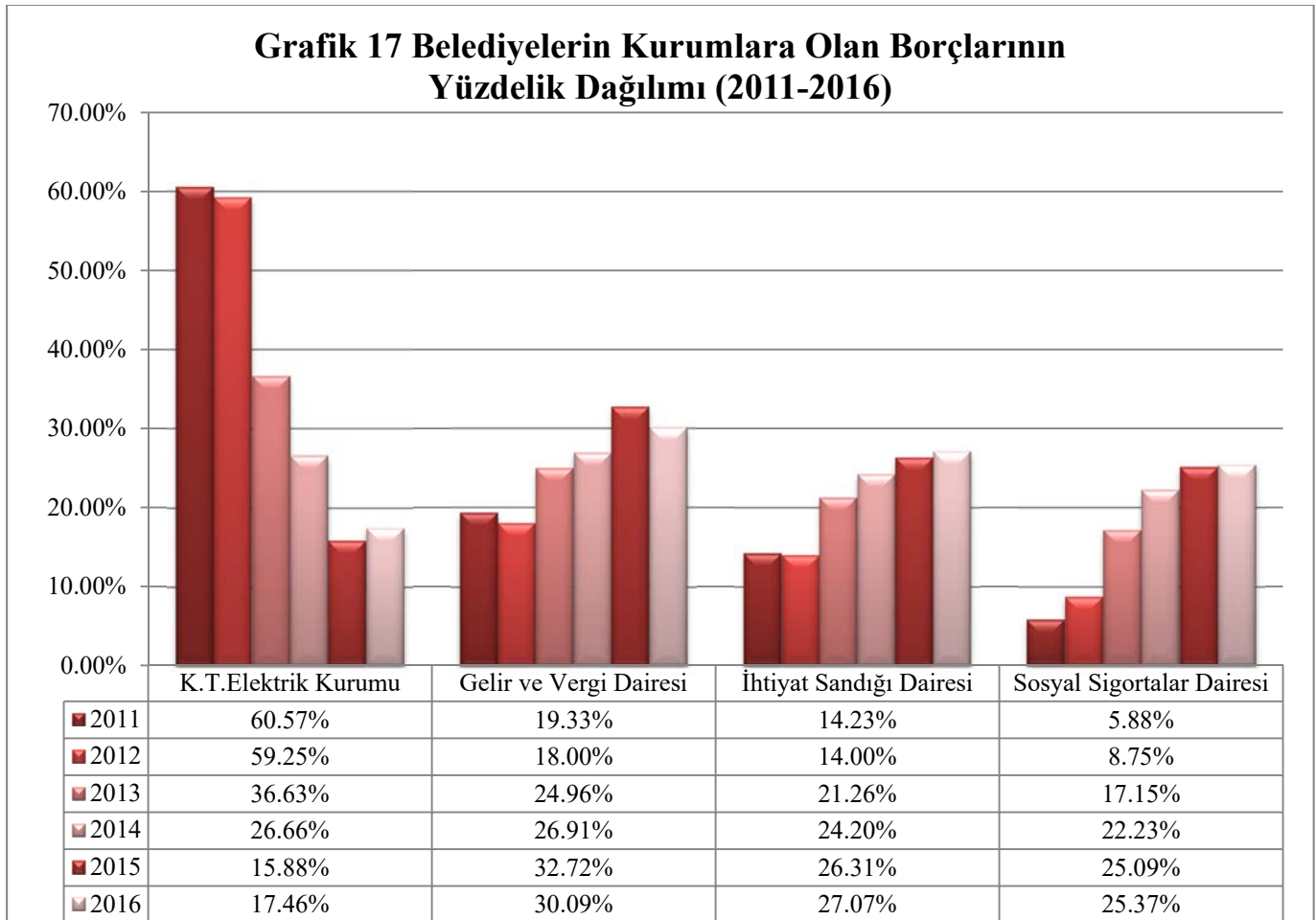
**Grafik 16 Belediyelerin Kurumlara Olan Borçlarının Birönceki Yıla Göre Yüzde Değişimi (2011-2016)**



2011-2016 yılları itibarı ile belediyelerin kurum ve kuruluşlara olan borçlarının yüzde değişimleri incelendiğinde özellikle Kıbrıs Türk Elektrik Kurumuna olan borçların 2012-2013 yılları arası %48.66 , 2013-2014 yılları arasında %17.89, 2014-2015 yılları arasında ise %33.35 oranında gerilediği görülmektedir. Diğer kurumlara olan yüzde borç değişimlerinin yıllar itibarı ile arttığı görülmektedir (grafik 16.).

Belediyelerin 2011 yılında toplam borçlarının kurum ve kuruluşlara olan yüzdeler dağılımına bakıldığında %60,57'lik pay ile Kıbrıs Türk Elektrik Kurumuna olan borçlarının ilk sırada yer aldığı dikkat çekmektedir. Sırası ile % 19,33'lik pay ile Gelir ve Vergi Dairesi, %14,23'lük pay ile İhtiyat Sandığı Dairesi ve Sosyal Sigortalar Dairesi'ne %5,88 oranında borçları olduğu görülmektedir (grafik 17.).

2011 – 2016 yılları arasında belediyelerin kurum ve kuruluşlara olan toplam borç seviyesinin kurumlar arası dağılımına bakıldığında, Kıbrıs Türk Elektrik Kurumunun %60.57'lik paydan %17.46'ya gerilediği, Gelir ve Vergi Dairesine olan borç payının %19.33'den %30.09'a, İhtiyat Sandığı Dairesine olan borç payı %14.23'den %27.07'ye ve Sosyal Sigortalar Dairesine olan borç payının ise %5.88'den %25.37 seviyesine yükseldiği görülmektedir (grafik 17.).



Belediyelerin 2013–2014–2015 ve 2016 yılları itibarı ile borçları ve yüzde dağılımları aşağıdaki (tablo 13)' de verilmiştir.

**Tablo 13 Belediyelerin Borç Yüzde Dağılımları**

Belediye	2013 Toplam Borç	2013 Borç Yüzde Payı En Yüksek On Belediye	2014 Toplam Borç	2014 Borç Yüzde Payı En Yüksek On Belediye	2015 Toplam Borç	2015 Borç Yüzde Payı En Yüksek On Belediye	2016 Toplam Borç	2016 Borç Yüzde Payı En Yüksek On Belediye	2013 - 2014 Borç Yüzde Değişimi	2014 - 2015 Borç Yüzde Değişimi	2015 - 2016 Borç Yüzde Değişimi
Akdoğan Belediyesi	3,963,459.59 TL	1.5%	4,847,545.88 TL	1.6%	4,350,490.11 TL	1.3%	4,647,625.92 TL	1.2%	22.3%	-10.3%	6.8%
Akcıncılar Belediyesi	418,925.16 TL	0.2%	326,690.76 TL	0.1%	339,166.09 TL	0.1%	45,059.65 TL	0.0%	-22.0%	3.8%	-86.7%
Alayköy Belediyesi	1,108,574.45 TL	0.4%	855,002.00 TL	0.3%	917,737.64 TL	0.3%	12,823.04 TL	0.0%	-22.9%	7.3%	-98.6%
Alsancak Belediyesi	2,038,631.39 TL	0.8%	888,566.72 TL	0.3%	3,263,216.67 TL	1.0%	4,230,669.26 TL	1.1%	-56.4%	267.2%	29.6%
Beyarmudu Belediyesi	2,194,349.44 TL	0.8%	1,759,455.98 TL	0.6%	2,904,122.95 TL	0.8%	3,489,077.14 TL	0.9%	-19.8%	65.1%	20.1%
Büyükkonuk Belediyesi	3,136,431.32 TL	1.2%	4,319,359.44 TL	1.4%	5,483,307.48 TL	1.6%	5,002,178.28 TL	1.3%	37.7%	26.9%	-8.8%
Çatalköy Belediyesi	10,546,525.62 TL	3.9%	12,059,333.05 TL	3.9%	15,613,369.51 TL	4.6%	17,546,182.02 TL	4.6%	14.3%	29.5%	12.4%
Değirmenlik Belediyesi	268,429.00 TL	0.1%	877,326.00 TL	0.3%	74,975.47 TL	0.0%	41,583.52 TL	0.0%	226.8%	-91.5%	-44.5%
Dikmen Belediyesi	335,878.00 TL	0.1%	791,850.00 TL	0.3%	1,238,291.75 TL	0.4%	1,259,359.23 TL	0.3%	135.8%	56.4%	1.7%
Dipkarpaş Belediyesi	1,991,367.00 TL	0.7%	2,419,089.25 TL	0.8%	2,685,641.76 TL	0.8%	2,710,643.49 TL	0.7%	21.5%	11.0%	0.9%
Esentepe Belediyesi	3,481,244.83 TL	1.3%	4,410,694.20 TL	1.4%	5,905,755.63 TL	1.7%	5,271,974.10 TL	1.4%	26.7%	33.9%	-10.7%
Gazimağusa Belediyesi	6,435,312.00 TL	2.4%	5,907,650.00 TL	1.9%	3,495,722.54 TL	1.0%	165,290.39 TL	0.0%	-8.2%	-40.8%	-95.3%
Geçitkale Belediyesi	822,025.22 TL	0.3%	1,386,083.46 TL	0.5%	2,148,305.60 TL	0.6%	2,338,415.01 TL	0.6%	68.6%	55.0%	8.8%
Girne Belediyesi	39,065,020.43 TL	14.4%	26,526,101.74 TL	8.7%	27,215,918.51 TL	7.9%	40,104,879.40 TL	10.5%	-32.1%	2.6%	47.4%
Gönyeli Belediyesi	935,780.00 TL	0.3%	2,209,420.00 TL	0.7%	3,259,937.99 TL	1.0%	4,331,557.51 TL	1.1%	136.1%	47.5%	32.9%
Güzelyurt Belediyesi	14,777,549.50 TL	5.4%	16,273,546.50 TL	5.3%	1,948,014.54 TL	0.6%	2,054.55 TL	0.0%	10.1%	-88.0%	-99.9%
İnönü Belediyesi	2,939,797.23 TL	1.1%	3,908,987.05 TL	1.3%	5,006,471.15 TL	1.5%	5,595,274.05 TL	1.5%	33.0%	28.1%	11.8%
Lapta Belediyesi	7,184,044.57 TL	2.6%	10,927,812.05 TL	3.6%	14,947,870.22 TL	4.4%	17,121,913.25 TL	4.5%	52.1%	36.8%	14.5%
Lefke Belediyesi	37,013,084.33 TL	13.6%	35,108,903.53 TL	11.5%	31,259,283.26 TL	9.1%	33,099,122.32 TL	8.7%	-5.1%	-11.0%	5.9%
Lefkoşa Türk Belediyesi	102,493,717.78 TL	37.8%	134,956,947.80 TL	44.1%	165,949,461.43 TL	48.4%	185,368,675.96 TL	48.8%	31.7%	23.0%	11.7%
Mehmetçik Belediyesi	4,046,929.85 TL	1.5%	4,371,768.92 TL	1.4%	5,568,023.42 TL	1.6%	5,162,169.78 TL	1.4%	8.0%	27.4%	-7.3%
Paşaköy Belediyesi	2,330,024.12 TL	0.9%	2,567,639.99 TL	0.8%	2,948,450.33 TL	0.9%	3,333,312.00 TL	0.9%	10.2%	14.8%	13.1%
Serdarlı Belediyesi	1,530,497.26 TL	0.6%	2,124,628.28 TL	0.7%	2,893,054.85 TL	0.8%	3,445,100.16 TL	0.9%	38.8%	36.2%	19.1%
Tatlısu Belediyesi	247,229.00 TL	0.1%	271,341.00 TL	0.1%	301,560.38 TL	0.1%	339,675.95 TL	0.1%	9.8%	11.1%	12.6%
Vadili Belediyesi	778,803.26 TL	0.3%	961,083.51 TL	0.3%	1,369,587.97 TL	0.4%	1,596,775.99 TL	0.4%	23.4%	42.5%	16.6%
Yeni Erenköy Belediyesi	10,844,834.46 TL	4.0%	14,111,951.65 TL	4.6%	17,916,808.80 TL	5.2%	20,287,998.19 TL	5.3%	30.1%	27.0%	13.2%
Yeni İskele Belediyesi	367,671.00 TL	0.1%	228,789.00 TL	0.1%	218,744.05 TL	0.1%	12,617.01 TL	0.0%	-37.8%	-4.4%	-94.2%
Yeniboğaziçi Belediyesi	10,137,511.55 TL	3.7%	10,870,207.39 TL	3.5%	13,520,356.33 TL	3.9%	13,633,069.58 TL	3.6%	7.2%	24.4%	0.8%
<b>Toplam</b>	<b>271,433,647.36 TL</b>	<b>100.0%</b>	<b>306,267,775.15 TL</b>	<b>100.0%</b>	<b>342,743,646.43 TL</b>	<b>100.0%</b>	<b>380,195,076.75 TL</b>	<b>100.0%</b>	<b>12.8%</b>	<b>11.9%</b>	<b>10.9%</b>

Kaynak : K.T.Elektrik Kurumu, Gelir ve Vergi Dairesi, İhtiyat Sandığı Dairesi ve Sosyal Sigortalar Dairesi

Not : Borçlar ilgili kurumlara göre 31/12/2016 tarihli borç bakiyeleridir.

**Tablo 14 Belediyelerin 2016 Yılı İtibarıyla Kurumlara Olan Borçları**

<b>BELEDİYELER</b>	<b>K.T.Elektrik Kurumu</b>	<b>Gelir ve Vergi Dairesi</b>	<b>İhtiyat Sandığı Dairesi</b>	<b>Sosyal Sigortalar Dairesi</b>	<b>Toplam</b>
Akdoğan Belediyesi	21,114.78 TL	1,569,552.99 TL	1,239,950.24 TL	1,817,007.91 TL	4,647,625.92 TL
Akıncılar Belediyesi	932.74 TL	44,126.91 TL			45,059.65 TL
Alayköy Belediyesi	12,823.04 TL				12,823.04 TL
Alsancek Belediyesi	1,554,430.46 TL	2,676,238.80 TL			4,230,669.26 TL
Beyarmudu Belediyesi	458,970.91 TL	1,957,390.94 TL	306,600.62 TL	766,114.67 TL	3,489,077.14 TL
Büyükkonuk Belediyesi	696,943.72 TL	824,861.17 TL	1,474,823.00 TL	2,005,550.39 TL	5,002,178.28 TL
Çatakköy Belediyesi	70,860.74 TL	5,175,477.67 TL	5,401,778.03 TL	6,898,065.58 TL	17,546,182.02 TL
Değirmenlik Belediyesi	41,583.52 TL				41,583.52 TL
Dikmen Belediyesi	1,259,359.23 TL				1,259,359.23 TL
Dipkarpaz Belediyesi	116,411.65 TL	1,060,054.79 TL	704,529.82 TL	829,647.23 TL	2,710,643.49 TL
Esentepe Belediyesi	3,847.20 TL	1,323,585.88 TL	1,295,997.58 TL	2,648,543.44 TL	5,271,974.10 TL
Gazimağusa Belediyesi	165,290.39 TL				165,290.39 TL
Geçitkale Belediyesi	142,717.54 TL	534,072.14 TL	732,232.54 TL	929,392.79 TL	2,338,415.01 TL
Girne Belediyesi	24,302,281.76 TL	15,802,597.64 TL			40,104,879.40 TL
Gönyeli Belediyesi	4,331,557.51 TL				4,331,557.51 TL
Güzelyurt Belediyesi	2,054.55 TL				2,054.55 TL
İnönü Belediyesi	913,511.12 TL	2,007,888.97 TL	841,705.73 TL	1,832,168.23 TL	5,595,274.05 TL
Lapta Belediyesi	7,606,495.18 TL	2,236,306.15 TL	2,258,078.59 TL	5,021,033.33 TL	17,121,913.25 TL
Lefke Belediyesi	2,377,358.67 TL	13,316,221.75 TL	11,596,685.03 TL	5,808,856.87 TL	33,099,122.32 TL
Lefkoşa Türk Belediyesi	17,521,308.46 TL	53,025,032.59 TL	63,065,759.63 TL	51,756,575.28 TL	185,368,675.96 TL
Mehmetçik Belediyesi	72,132.75 TL	2,456,715.61 TL	1,431,267.53 TL	1,202,053.89 TL	5,162,169.78 TL
Paşaköy Belediyesi	42,799.62 TL	2,128,403.74 TL	581,225.40 TL	580,883.24 TL	3,333,312.00 TL
Serdarlı Belediyesi	9,857.89 TL	1,762,367.86 TL	632,390.75 TL	1,040,483.66 TL	3,445,100.16 TL
Tatlısu Belediyesi	339,675.95 TL				339,675.95 TL
Vadili Belediyesi	80,722.20 TL		518,731.80 TL	997,321.99 TL	1,596,775.99 TL
Yeni Erenköy Belediyesi	3,996,718.15 TL	3,755,615.50 TL	5,382,494.04 TL	7,153,170.50 TL	20,287,998.19 TL
Yeni İskele Belediyesi	12,617.01 TL				12,617.01 TL
Yeniboğaziçi Belediyesi	232,775.93 TL	2,758,365.60 TL	5,471,737.08 TL	5,170,190.97 TL	13,633,069.58 TL
<b>TOPLAM</b>	<b>66,387,152.67 TL</b>	<b>114,414,876.70 TL</b>	<b>102,935,987.41 TL</b>	<b>96,457,059.97 TL</b>	380,195,076.75 TL

Kaynak : K.T.Elektrik Kurumu, Gelir ve Vergi Dairesi, İhtiyat Sandığı Dairesi ve Sosyal Sigortalar Dairesi

Not : Borçlar ilgili kurumlara göre 31/12/2016 tarihli borç bakiyeleridir.

Tablo 15 2014 - 2016 Yılları Arası Belediyelerin

K.T.Elektrik Kurumu, Gelir ve Vergi Dairesi, İhtiyat Sandığı Dairesi ve Sosyal Sigortalar Dairesine olan

Borçlarının Nüfus Başına Düşen Miktarı

Belediyeler	2011 De-Jure Nüfus	2014 Toplam Borç	2015 Toplam Borç	2016 Toplam Borç	2014 Yılı İtibarı İle Belediye Borçlarının Nüfus Başına Düşen Miktarı	2015 Yılı İtibarı İle Belediye Borçlarının Nüfus Başına Düşen Miktarı	2016 Yılı İtibarı İle Belediye Borçlarının Nüfus Başına Düşen Miktarı
Akdoğan Belediyesi	2471	4,847,545.88 TL	4,350,490.11 TL	4,647,625.92 TL	1,961.77 TL	1,760.62 TL	1,880.87 TL
Akıncılar Belediyesi	390	326,690.76 TL	339,166.09 TL	45,059.65 TL	837.67 TL	869.66 TL	115.54 TL
Alayköy Belediyesi	3884	855,002.00 TL	917,737.64 TL	12,823.04 TL	220.13 TL	236.29 TL	3.30 TL
Alsancek Belediyesi	6597	888,566.72 TL	3,263,216.67 TL	4,230,669.26 TL	134.69 TL	494.65 TL	641.30 TL
Beyarmudu Belediyesi	4125	1,759,455.98 TL	2,904,122.95 TL	3,489,077.14 TL	426.53 TL	704.03 TL	845.84 TL
Büyükkonuk Belediyesi	2860	4,319,359.44 TL	5,483,307.48 TL	5,002,178.28 TL	1,510.27 TL	1,917.24 TL	1,749.01 TL
Çatalköy Belediyesi	5652	12,059,333.05 TL	15,613,369.51 TL	17,546,182.02 TL	2,133.64 TL	2,762.45 TL	3,104.42 TL
Değirmenlik Belediyesi	11895	877,326.00 TL	74,975.47 TL	41,583.52 TL	73.76 TL	6.30 TL	3.50 TL
Dikmen Belediyesi	9120	791,850.00 TL	1,238,291.75 TL	1,259,359.23 TL	86.83 TL	135.78 TL	138.09 TL
Dipkarpaz Belediyesi	2349	2,419,089.25 TL	2,685,641.76 TL	2,710,643.49 TL	1,029.84 TL	1,143.31 TL	1,153.96 TL
Esentepe Belediyesi	2414	4,410,694.20 TL	5,905,755.63 TL	5,271,974.10 TL	1,827.13 TL	2,446.46 TL	2,183.92 TL
Gazimağusa Belediyesi	40920	5,907,650.00 TL	3,495,722.54 TL	165,290.39 TL	144.37 TL	85.43 TL	4.04 TL
Geçitkale Belediyesi	2380	1,386,083.46 TL	2,148,305.60 TL	2,338,415.01 TL	582.39 TL	902.65 TL	982.53 TL
Girne Belediyesi	33207	26,526,101.74 TL	27,215,918.51 TL	40,104,879.40 TL	798.81 TL	819.58 TL	1,207.72 TL
Gönyeli Belediyesi	17277	2,209,420.00 TL	3,259,937.99 TL	4,331,557.51 TL	127.88 TL	188.69 TL	250.71 TL
Güzelyurt Belediyesi	18946	16,273,546.50 TL	1,948,014.54 TL	2,054.55 TL	858.94 TL	102.82 TL	0.11 TL
İnönü Belediyesi	2927	3,908,987.05 TL	5,006,471.15 TL	5,595,274.05 TL	1,335.49 TL	1,710.44 TL	1,911.61 TL
Lapta Belediyesi	12118	10,927,812.05 TL	14,947,870.22 TL	17,121,913.25 TL	901.78 TL	1,233.53 TL	1,412.93 TL
Lefke Belediyesi	11091	35,108,903.53 TL	31,259,283.26 TL	33,099,122.32 TL	3,165.53 TL	2,818.44 TL	2,984.32 TL
Lefkoşa Türk Belediyesi	61378	134,956,947.80 TL	165,949,461.43 TL	185,368,675.96 TL	2,198.78 TL	2,703.73 TL	3,020.12 TL
Mehmetçik Belediyesi	3729	4,371,768.92 TL	5,568,023.42 TL	5,162,169.78 TL	1,172.37 TL	1,493.17 TL	1,384.33 TL
Paşaköy Belediyesi	3561	2,567,639.99 TL	2,948,450.33 TL	3,333,312.00 TL	721.04 TL	827.98 TL	936.06 TL
Serdarlı Belediyesi	2411	2,124,628.28 TL	2,893,054.85 TL	3,445,100.16 TL	881.22 TL	1,199.94 TL	1,428.91 TL
Tatlısu Belediyesi	1459	271,341.00 TL	301,560.38 TL	339,675.95 TL	185.98 TL	206.69 TL	232.81 TL
Vadili Belediyesi	2390	961,083.51 TL	1,369,587.97 TL	1,596,775.99 TL	402.13 TL	573.05 TL	668.11 TL
Yeni Erenköy Belediyesi	5627	14,111,951.65 TL	17,916,808.80 TL	20,287,998.19 TL	2,507.90 TL	3,184.08 TL	3,605.47 TL
Yeni İskele Belediyesi	7906	228,789.00 TL	218,744.05 TL	12,617.01 TL	28.94 TL	27.67 TL	1.60 TL
Yeniboğazıcı Belediyesi	6618	10,870,207.39 TL	13,520,356.33 TL	13,633,069.58 TL	1,642.52 TL	2,042.97 TL	2,060.00 TL
<b>TOPLAM</b>	<b>285702</b>	<b>306,267,775.15 TL</b>	<b>342,743,646.43 TL</b>	<b>380,195,076.75 TL</b>	<b>1,071.98 TL</b>	<b>1,199.65 TL</b>	<b>1,330.74 TL</b>

Not: Kantara - Pile - Karaman nüfusları dahil değildir.

Kaynak : K.T.Elektrik Kurumu, Gelir ve Vergi Dairesi, İhtiyat Sandığı Dairesi ve Sosyal Sigortalar Dairesi

Not : Borçlar ilgili kurumlara göre ait olduğu yılın 31 Aralık tarihli borç bakiyeleridir.

Belediyelerin araç durumu tablo 16’de görülmektedir. 2014 yılına göre 2015 yılında belediyelerin araç filolarına yeni araçların eklenmesi ile araç sayısı 1248’den 1322’ye yükselmiştir. En yüksek artış kamyonet türü araçta 58 adet ile dikkat çekmektedir.2016 yılında ise yeni alınan araçların elden çıkarılan araçlardan daha az olmasından dolayı toplam araç sayısı 13 azalarak 1309 olmuştur.

Tablo 16 Belediyelerin Araç Durumu  
(2014-2016)

Yıllar	2014	2015	2016
Çöp Aracı	138	140	132
Vidanjör	30	31	31
Dozer	43	47	39
Diger Loader	15	12	17
Kamyon	107	115	114
Su Tankeri	45	51	52
Land-Rover	19	15	29
Kamyonet	144	202	206
Salhane Aracı	11	11	10
Cenaze Aracı	31	31	32
Van	123	136	117
Silindir	18	18	18
Beton Yoğurma Aracı	25	24	33
Greyder	7	4	5
Traktör	13	16	15
Otobüs	11	13	14
Minibüs	38	35	41
Salon Araba	152	159	175
Lift	24	25	23
Motorsiklet	131	138	126
Diğer	123	99	80
<b>Toplam</b>	<b>1248</b>	<b>1322</b>	<b>1309</b>

Kaynak: Kıbrıs Türk Belediyeler Birliği

## Sorunlar

Belediyelerimiz, çağdaş gereksinimlerin karşılanması amacıyla gerekli hizmet sunumunu gerçekleştirebilmek için mali sorunlarla uğraşmaktadırlar. Mali sorunların aşılması maksadıyla denetim mekanizması getirilmelidir.

Belediyelerin ana hizmet alanları olan yol, su, kanalizasyon, sađlık ve imar konularında özellikle bilgi ve deneyim gerektiren hizmetlerde birkaç kent belediyesinin dıřında tüm belediyeler kalifiye personel yetersizliđi nedeniyle güçlük çekmektedir. Buna mukabil personel sayısındaki artış dikkate alındığında yerel yönetimlerin hantal ve verimsiz bir yapıya sahip olmaya başladığını gözlemlemekteyiz. Bundan dolayı personel alımı konusunda dikkatli olunması, merkezi bir sınav yapılması ve bu konuda yasal düzenlemeler yapılması elzemdir. Ayrıca, belediye hizmetlerin en üst düzeyde ve kaliteli bir şekilde halka ulaşmasını sağlamak için yerel yönetimlerin cođrafi temeller üzerine yeniden yapılandırılması ve paylaşımlı hizmet modeliyle yerel yönetimlerin birlikte çalışması teşvik edilmesi gerekmektedir.

Belediyeler Yasası ve Belediye Personel Yasası gözden geçirilerek verimin artırılması yönünde gerekli tedbirlerin alınması gerekmektedir.

Belediyelerde çalışan personelin eğitime yönelik olarak düzenlenen seminer, kurs ve benzeri programlar yeterli düzeyde yapılamamaktadır.

Belediyelerimizin çođu ekonomik bakımdan sıkıntı çekmektedir. Belediyeler çalışanlarını ödeyebilmek için devletten avans çekmek zorunda kalmakta, birçok belediye yatırım konusunda beklentilere cevap verecek bir gelişme gösterememektedir.

Yerel yönetimlerde bütçe disiplininin oluşturulması, stratejik önceliklere göre kamu kaynaklarının etkin ve verimli bir şekilde kullanılması ve sonuçların raporlanması gerekmektedir. Bundan dolayı “Yerel Yönetimlerin” bütçe sistemlerinde reforma gidilmesi ve “Çok Yıllı Bütçe Sistemi”ne geçilmesi yönünde çalışmalara ihtiyaç duyulmaktadır.

Deđiştirilmiş şekliyle 51/1995 sayılı Belediyeler Yasasına göre “kent” nüfusu 5001 veya daha fazla olan beldeleri anlatır. 14/2008 sayılı Belediyeler (Deđişiklik) Yasası’nın verdiği yetki uyarınca Bakanlar Kurulu tarafından kaymakamlıklara bađlı köylerin belediyelere bađlanması sonucu 2006 nüfus dağılımı yeniden düzenlenmiştir. 2008 sonrası köylerin belediyelere bađlanması sonucu nüfusu 5001’i aşan belediye sayısı artmıştır. Bundan dolayı yeni bir kent tanımlamasına ihtiyaç duyulmaktadır.